

RISTIJÄRVEN KUNTA

IIJÄRVEN-RISTIJÄRVEN RANTAYLEISKAAVAN OSITTAINEN MUUTOS



LUONNOS 4.1.2024

NÄHTÄVILLÄ 1.3.-1.4.2024

EHDOTUS 10.10.2024

NÄHTÄVILLÄ ... 2024

KUNNANHALLITUKSEN ESITYS ... 202 ..

KUNNANVALTUUSTO HYVÄKSYNYT... 202..

LAINVOIMAINEN ... 202...



KIMMOKAAVA

KIMMO MUSTONEN DI YKS 124
KITKANTIE 34 F 40, 93600 KUUSAMO
0400 703 521
kimmo.mustonen@kimmokaava.fi
www.kimmokaava.fi

1. PERUS- JA TUNNISTETIEDOT	2
2. TIIVISTELMÄ	4
2.1 Kaavaprosessin vaiheet	4
2.2. Rantayleiskaava	4
2.3. Rantayleiskaavan toteuttaminen	4
3. LÄHTÖKOHDAT	5
3.1 Selvitys suunnittelualan oloista	5
3.1.1 Alueen yleiskuvaus	5
3.1.2 Luonnonympäristö	5
3.1.3 Rakennettu ympäristö	10
3.1.4 Maanomistus	13
3.1.5 Muinaisjäännökset	13
3.1.6 Kulttuurihistorialliset kohteet	16
3.2. Suunnittelutilanne	19
3.2.1 Kaava-alueita koskevat suunnitelmat, päätökset ja selvitykset	19
4. YLEISKAAVAN SUUNNITTELUN VAIHEET	27
4.1. Yleiskaavan suunnittelun tarve	27
4.2. Suunnittelun käynnistäminen ja sitä koskevat päätökset	27
4.3. Osallistuminen ja yhteistyö	28
4.3.1. Osalliset	28
4.3.2. Vireilletulo	28
4.3.3. Osallistuminen ja vuorovaikutusmenettelyt	28
4.3.4. Viranomaisyhteistyö	30
4.4. Asemakaavan tavoitteet	31
4.4.1. Lähtökohtatavoitteet	31
4.4.2. Työn aikana syntyneet tavoitteet	32
4.5. Asemakaavaratkaisujen vaihtoehdot ja niiden vaikutukset	32
4.5.1. Alustavat vaihtoehdot ja niiden arviointi	32
4.5.2. Ratkaisun valinta ja perusteet	32
5. ASEMAKAAVAN KUVAUS	40
5.1. Kaavan rakenne	40
5.1.1. Mitoitus	40
5.1.2. Palvelut	40
5.2. Ympäristön laatua koskevien tavoitteiden toteutuminen	40
5.3. Aluevaraukset	40
5.3.1. Korttelialueet	40
5.3.2. Muut alueet	41
5.4. Kaavan vaikutukset	41
Vaikutukset rakennettuun ympäristöön	41
Vaikutukset luontoon ja luonnonympäristöön	41
Vaikutukset talouteen	42
Vaikutukset terveellisyteen ja turvallisuuteen	42
Vaikutukset sosiaalisiin oloihin	42
Vaikutukset maisemaan ja kulttuuriympäristöön	42
Muut kaavan merkittävät vaikutukset	42
5.5. Ympäristön häiriötekijät	43
5.6. Kaavamerkinnot ja -määräykset	43
5.7. Nimistö	43
6. ASEMAKAAVAN TOTEUTUS	43
6.1. Toteutusta ohjaavat ja havainnollistavat suunnitelmat	43
6.2. Toteuttaminen ja ajoitus	46
6.3. Toteutuksen seuranta	46
OSALLISTUMIS- JA ARVIOINTISUUNNITELMA	47

1. PERUS- JA TUNNISTETIEDOT

KAAVA-ALUE JA KAAVOITUKSEN TARKOITUS:

RISTIJÄRVEN KUNTA

IIJÄRVEN-RISTIJÄRVEN RANTAYLEISKAAVAN OSITTAINEN MUUTOS

KAAVAN LAATIJA:

DI (MAANMITTAUS, YKS 124) KIMMO MUSTONEN
KIMMOKAAVA
OS. KITKANTIE 34 F 40, 93600 KUUSAMO
0400 703 521
kimmo.mustonen@kimmokaava.fi

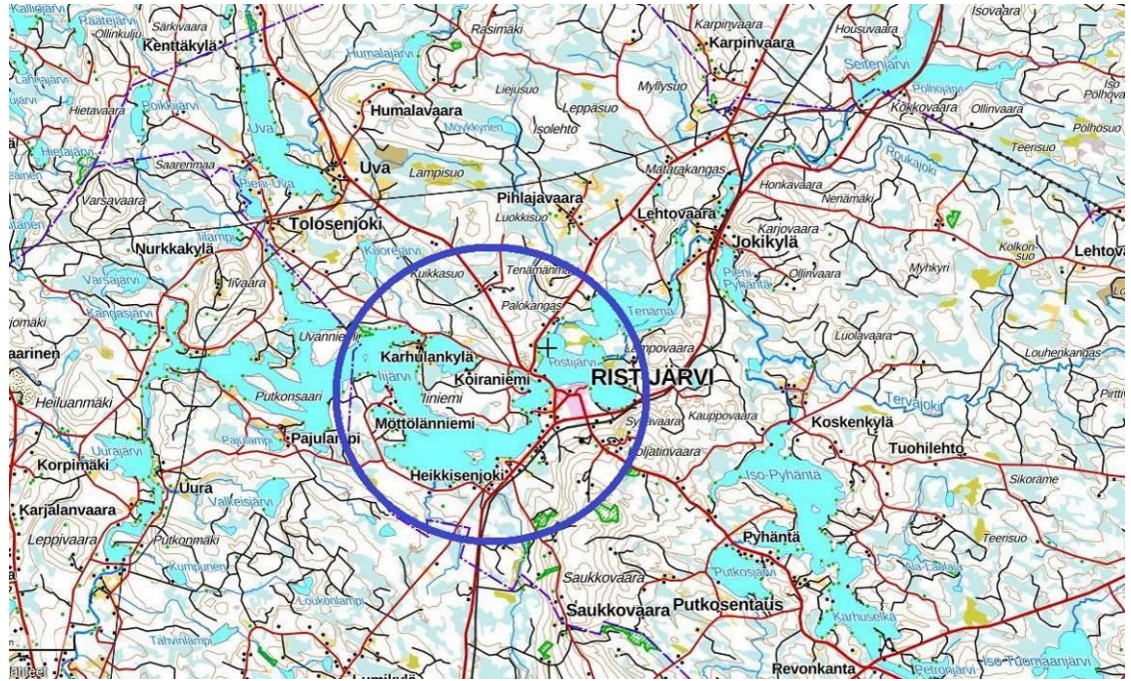
KAAVAN VIREILLETULO:

- RISTIJÄRVEN KUNNANHALLITUKSEN PÄÄTÖS MUUTOKSEN KÄYNNISTÄMISESTÄ 21.6.2021 § 89
- VIREILLETULOILMOITUKSEN KUULUTUS 1.3.2024
- OSALLISTUMIS- JA ARVIOINTISUUNNITELMA NÄHTÄVILLÄ EM. PÄIVÄSTÄ ALKAEN

KAAVAN KÄSITTELY:

- KAAVAN VALMISTELUAINEISTO (=KAAVALUONNOS) NÄHTÄVILLÄ MRA 30 § MUKAISESTI 1.3.-1.4.2024
- KUNNANHALLITUKSEN PÄÄTÖS EHDOTUKSEN ASETTAMISESTA NÄHTÄVILLE 16.9.2024 § 116
- KAAVAEHDOTUS NÄHTÄVILLÄ MRA 27 § MUKAISESTI ... 2024
- RISTIJÄRVEN KUNNANVALTUUSTO HYVÄKSYNYT ... 202... § ..

Valokuvat: Kimmo Mustonen 1.8.2022, Mika Hakkarainen 16.5.2024



Kuva 1 Muutosalueen yleispiirteinen sijainti (Kartta: Maanmittauslaitos, Karttapaikka 1.1.2024)

2. TIIVISTELMÄ

2.1 Kaavaprosessin vaiheet

Kaavan osittainen muuttaminen on lähtenyt liikkeelle eräiden maanomistajien esityksistä ja alueelle myönnytyistä poikkeamisluvista. Ristijärven kunnanhallitus on 21.6.2021 § 89 päättänyt käynnistää kaavan muutoksen. Alueen maanomistajille on lähetetty kirje muutoksen saantimahdollisuuksista. Tässä vaiheessa oli tiedossa neljä uutta tai siirrettävää rakennuspaikkaa sekä kuusi käyttötarkoituksen muutosta.

Alustavan tarpeen perusteella pyydettiin tarjoukset kaavanmuutoksen laatijaksi ja luontoselvityksen tekijäksi. Kaavanlaatijaksi päätettiin kunnanjohtajan viranhaltijapäätöksellä 17.6.2022 § 2 Kimmo-Kaava ja luontoselvityksen tekijäksi Kaavaharju.

Kaavan luonnostelu alkoi v. 2022 syksyllä maastokäyntien jälkeen ja luontoselvityksen valmistuttua.

Kaavan vireilletulosta ilmoitettiin 1.3.2024. Osallistumis- ja arviointisuunnitelma on em. päivästä lähtien nähtävillä kunnan ilmoitustaululla kunnantoinimistolla, kunnan internet -sivuilla sekä kaavan laatijan nettisivuilla www.kimmokaava.fi. Samalla oli kaavan valmisteluaineisto (=kaavaluonnos) nähtävillä 1.3.-1.4.2024.

Ristijärven kunnanhallitus päätti 26.9.2024 § 116, että kaavaehdotus asetetaan nähtäville kaavanlaatijan tekemän vastineen mukaisesti korjattuna ja täydennettynä. Kaavaehdotus oli nähtävillä ... 202 hyväksyi kaavan ... 202... §

2.2. Rantayleiskaava

Rantayleiskaavan osittaisella muutoksella lisätään mitoituksen salliessa rakennuspaikkoja, muutetaan niiden käyttötarkoitusta osittain tehtyjen päätösten ja osittain maanomistajien toiveiden perusteella, muutetaan rakennuspaikkojen sijaintia ja kooka sekä päivitetään kaavamääräykset. Muutoskohtien sijainti ja sisältö on selvitetty myöhemmin.

Alue on Ristijärven keskustaajaman ympärillä olevien Iijärven ja Ristijärven rannoilla. Muutettavat kohteet sijaitsevat eri puolilla vesistöjä varsin hajanaisesti.

Kaavan laatija on DI (maanmittaus, YKS124) Kimmo Mustonen Kuusamosta.

2.3. Rantayleiskaavan toteuttaminen

Maanomistajat vastaavat kaavan toteuttamisesta rakentamisen osalta. Ristijärven Vesihuolto -osuuskunta vastaa vesihuollosta taajaman alueella. Toiminta-alue ei koske kaavan muutosaluetta. Tuliniemessä on yhteistä vesijohtoa. Kajave Oy vastaa sähkönsiirrosta.

3. LÄHTÖKOHDAT

3.1 Selvitys suunnittelualueen oloista

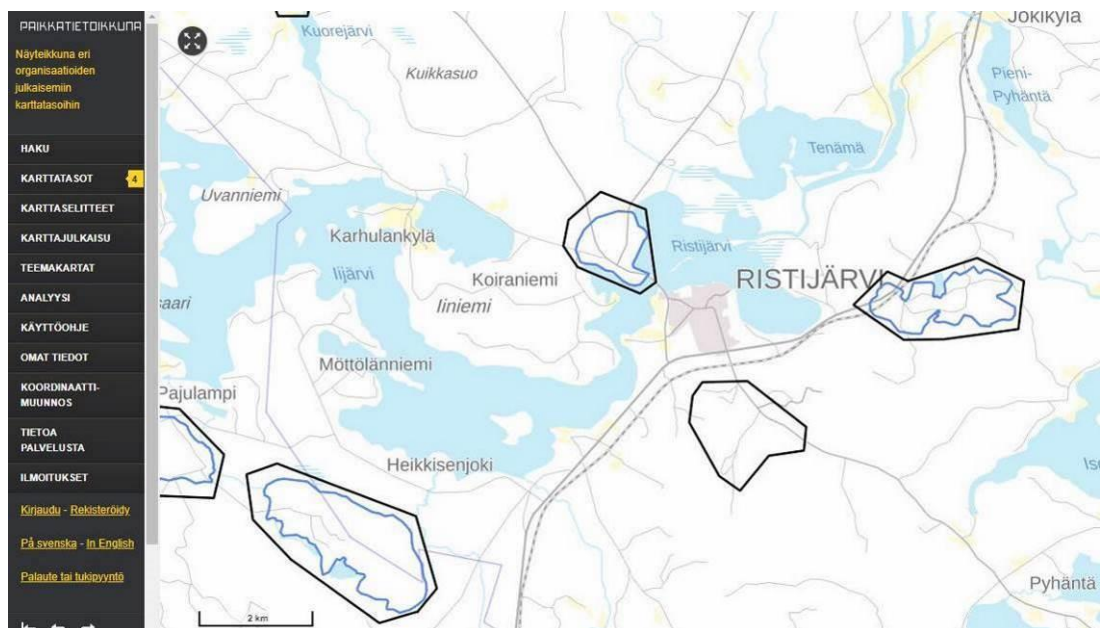
3.1.1 Alueen yleiskuvaus

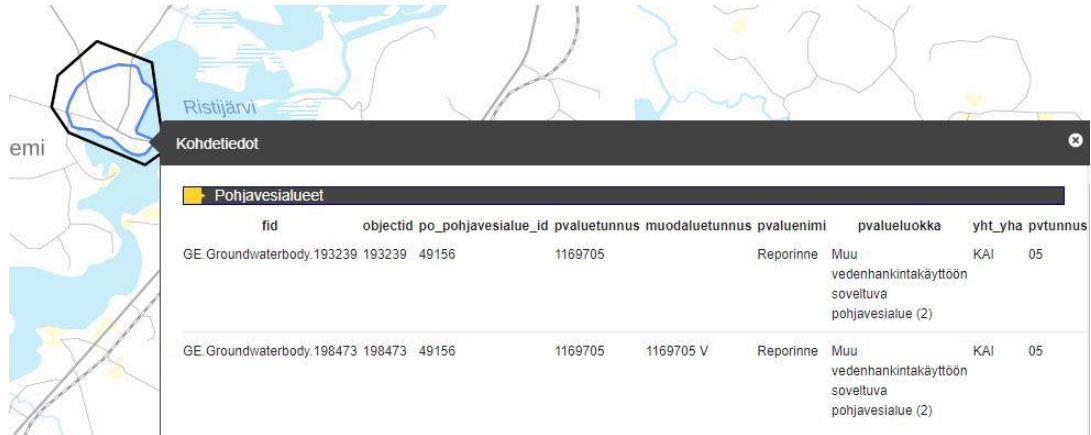
Alue on Ristijärven Kirkonkylän välittömässä läheisyydessä olevaa osittain varsin tiiviisti rakennettua pysyvän asumisen ja loma-asumisen aluetta Iijärven ja Ristijärven rannoilla.

3.1.2 Luonnonympäristö

Muutosalueet ovat hajallaan alkuperäisen rantayleiskaavan eri puolilla. Luonnonolot vaihtelevat varsin paljon eri alueilla. Pääosiltaan muutosalueet ovat rakennettua aluetta. Luonnonolot on tutkittu aiemman yleiskaavoituksen yhteydessä ja osittain tekeillä olevan muutoksen alkuvaiheessa tiedossa olleilla kohteilla. Muutoskohteita on tullut lisää, mutta uusia inventointeja ei pidetä tarpeellisina, koska lisäalueet ovat varsin vähäisiä ja suppea-alaisia.

Pohjavesialuetta on Ristijärven taajaman pohjoispuolella oleva Reprinteen alue. Tiedot ovat ohessa.

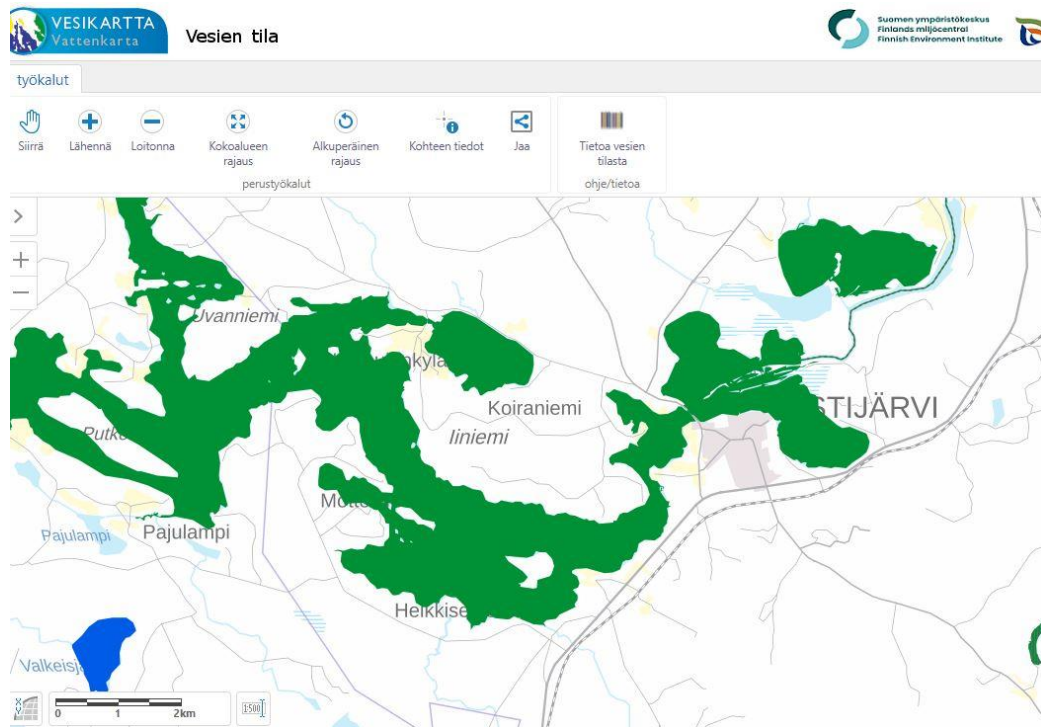




Pohjavesialueet								
fid	objectid	po_pohjavesialue_id	pvaluetunnus	muodaluettunnus	pvaluenimi	pvalueluokka	yht_yha	pvtunnus
GE.Groundwaterbody.193239	193239	49156	1169705		Reporinne	Muu vedenhankintakäyttöön soveltava pohjavesialue (2)	KAI	05
GE.Groundwaterbody.198473	198473	49156	1169705	1169705 V	Reporinne	Muu vedenhankintakäyttöön soveltava pohjavesialue (2)	KAI	05

Kuva 2 Lähistön pohjavesialueet ja Raportin tiedot (Kuvat: Maanmittauslaitos, Paikkatietoikkuna 1.1.2024)

Järvien vesi on varsin puhdasta vesistön suuren koon vuoksi. Viljeltyjen alueiden määrä on supistunut ja täten uusi kuormitus vesistöön on vähentynyt. Myös tehdaslaitosten, taajamien yms. jätevesien käsittely on tehostunut.



	Joet	Järvet	Rannikkovedet
Kasviplankton		✓	✓
Vesikasvit		✓	✓
Piilevät	✓	✓	
Pohjaeläimet	✓	✓	✓
Kalat	✓	✓	
Fysikaalis-kemialliset tekijät	✓	✓	✓
Hydrologis-morfologiset tekijät	✓	✓	✓

Ekologisen tilan perusteella pintavedet jaetaan viiteen tilaluokkaan ja ne merkitään oheisin värikoodein.

● Erinomainen
 ● Hyvä
 ● Tyydyttävä
 ● Välttävä
 ● Huono

Kuva 3 Iijärven ja Ristijärven vedenlaatu on hyvä (Lähde: Suomen ympäristökeskus SYKE, Vesikartta 2.1.2024)

Suomen ympäristökeskuksen ylläpitämän mm. Suomen järviä koskeva ”Järvi-meriwiki” perustiedot Iijärvestä ja Ristijärvestä ovat:

Iijärvi (59.412.1.004)

Iijärvi on iso järvi Oulujoki (59) -päävesistössä. Se sijaitsee Kainuun maakunnassa ja kuuluu Supista Kainuun ELYn ympäristövastuualueeseen.

Järvi	Perustiedot	Hallinnolliset alueet
Nimi: Iijärvi Järvinumero: 59,412,1.004 Vesistöalue: Uurajärven - Iijärven alue (59,412) Päävesistö: Oulujoki (59)	Pinta-ala: 2 196,85 ha Syvyys: 31 m Keskisyvyys: 5,43 m Tilavuus: 119 295 000 m ³ Rantaviiva: 101,9 km Korkeustaso: 134,3 m	Kunta: Ristijärvi (kunta), Paltamo Maakunta: Kainuun maakunta ELY-keskus: Kainuun elinkeino-, liikenne- ja ympäristökeskus Vesienhoitoalue: Oulujoen-Iijoen vesienhoitoalue

🔒 Nämä tiedot ovat peräisin Suomen ympäristökeskuksen (SYKE) tietojärjestelmistä eikä niitä voi muokata. Jos havaitset tiedoissa virheitä voit ilmoittaa niistä Kahvihuoneen Virheet ja korjaukset -osastolla.

Keskustelut

Tälle vesialueelle ei ole vielä keskustelujä.

Järven keskustelusivu ➔

Uusimmat havainnot

Ei tuoreita havaintoja

Tallenna omat havaintosi Havaintolähetillä ➔

• Maanmittauslaitos • Havainnot: Järvi-meriwiki

Järven erityispiirteet

Iijärvi sijaitsee Kainuussa, Ristijärven ja Paltamon kunnissa, Hyrynsalmen reitillä. Järven pinta-ala on 22,0 km². Valuma-alue on järvi mukaan lukien 8685 km² ja sen järvisyys 8,1 %. Suurimman osan valuma-alueesta muodostaa yläpuolinen Emäjoen vesistö, suurin lisäjuoksu suoraan Iijärveen on Uvan valuma-alue, 280 km².

Iijärven keskisyvyys on 5,4 metriä ja suurin syvyys 31 metriä. Suurimmat saaret ovat Putkansaari (95 ha) ja Heikkisensaari (26 ha).

Iijärvi ja sen yläpuolinen Ristijärvi ovat käytännössä samassa tasossa; niiden pintaa säätelee vuonna 1963 valmistunut Leppikosken voimalaitos. Keskivedenkorkeus on säännöstellyllä kaudella ollut N60+134,30 m. Keskimääräinen vuotuinen vedenkorkeusvaihtelu on ollut noin 1,5 metriä.

Keskivirtaama Leppikosken voimalaitoksella on kaudella 1963-2011 ollut 102 m³/s, keskiylivirtaama 362 m³/s ja keskiälivirtaama 0,86 m³/s. Säännöstelemättömällä kaudella 1911-1947 keskivirtaama oli 101 m³/s, keskiylivirtaama 458 m³/s ja keskiälivirtaama 28 m³/s. Suurin tulvahuippu, toukokuulta 1943, oli 997 m³/s.

Suomessa on viisi Iijärveä, joista tämä on toiseksi suurin. Laajin on Näätämonjoella, 37 km². Muut ovat Kuusamossa Iijoen latvoilla, Hyrynsalmen reitin latvoilla Kuusamon ja Suomussalmen rajalla sekä Sulkavalla Vuoksen vesistössä.

Ristijärvi (59.421.1.001)

Ristijärvi on melko iso järvi Oulujoki (59) -päävesistössä. Se sijaitsee Kainuun maakunnassa ja Supista kuuluu Kainuun ELYn ympäristövastualueeseen.

Järvi	Perustiedot	Hallinnolliset alueet
Nimi: Ristijärvi Järvinumero: 59.421.1.001 Vesistöalue: Ristijärven - Tenämän alue (59.421) Päävesistö: Oulujoki (59)	Pinta-ala: 375,29 ha Syvyys: 14,76 m Keskisyvyys: 2,97 m Tilavuus: 11 148 600 m ³ Rantaviiva: 21,81 km Korkeustaso: 134,3 m	Kunta: Ristijärvi (kunta) Maakunta: Kainuun maakunta ELY-keskus: Kainuun elinkeino-, liikenne- ja ympäristökeskus Vesienhoitoalue: Oulujoen-Iijoen vesienhoitoalue

🔒 Nämä tiedot ovat peräisin Suomen ympäristökeskuksen (SYKE) tietojärjestelmistä eikä niitä voi muokata. Jos havaitset tiedoissa virheitä voit ilmoittaa niistä Kahvihuoneen Virheet ja korjaukset -osastolla.



Keskustelut

Tälle vesialueelle ei ole vielä keskusteluja.

Järven keskustelusivu ➔

Uusimmat havainnot

Ei tuoreita havaintoja

Tallenna omat havainnotsi Havaintolähetillä ➔

Kuva 4 Järvi-meriwikiin Iijärven ja Ristijärven tietoja 2.1.2024



Kuva 5 Vattuniemen kärkeä



Kuva 6 Muuralinlahden eteläpuoleista aluetta





Kuva 7 Kaksi kuvaa Kariniemen eteläpuoleiselta alueelta



Kuva 8 Pajuniemeä

3.1.3 Rakennettu ympäristö

Kaavanmuutosalueella on osa alueista rakennettuja ja osa rakentamattomia. Tilanne selviää kaavanmuutostarkoitukselta ja jäljempänä kohteiden tarkemman esittelyn yhteydessä.

Vesijohto on vain suppeilla alueilla taajaman lähellä Tuliniemessä. Sähköistys on rakennettu laajemmin alueen eri puolille. 20 kV sähkölinjat on esitetty kaavakartan pohjana olevalla peruskartalla.

Lähistön reitistöt painottuvat Ristijärven taajaman ja Saukkovaaran alueille. Kelkkareitti menee Ristijärveä pitkin yhden muutoksen kohteena olevan alueen läpi. Lupa on tilapäinen, joten reittiä ei kaavaan merkitä. Reitien sijainti on oheisella kartalla.



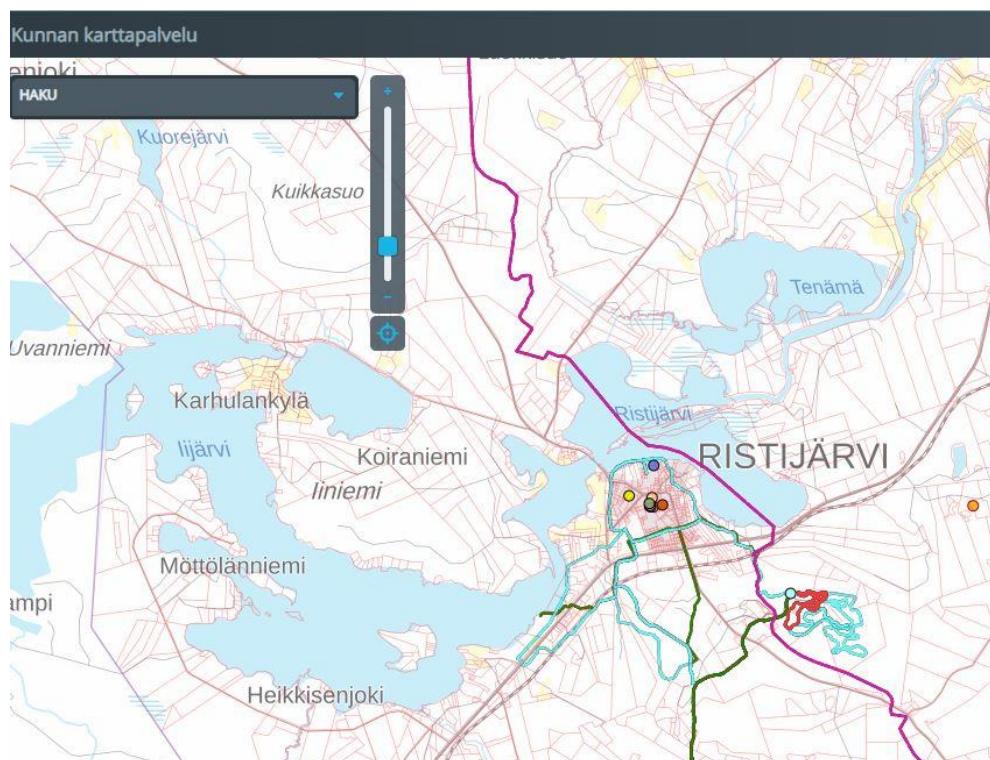
Kuva 9 Pohjaslahden alueen rakennuksia



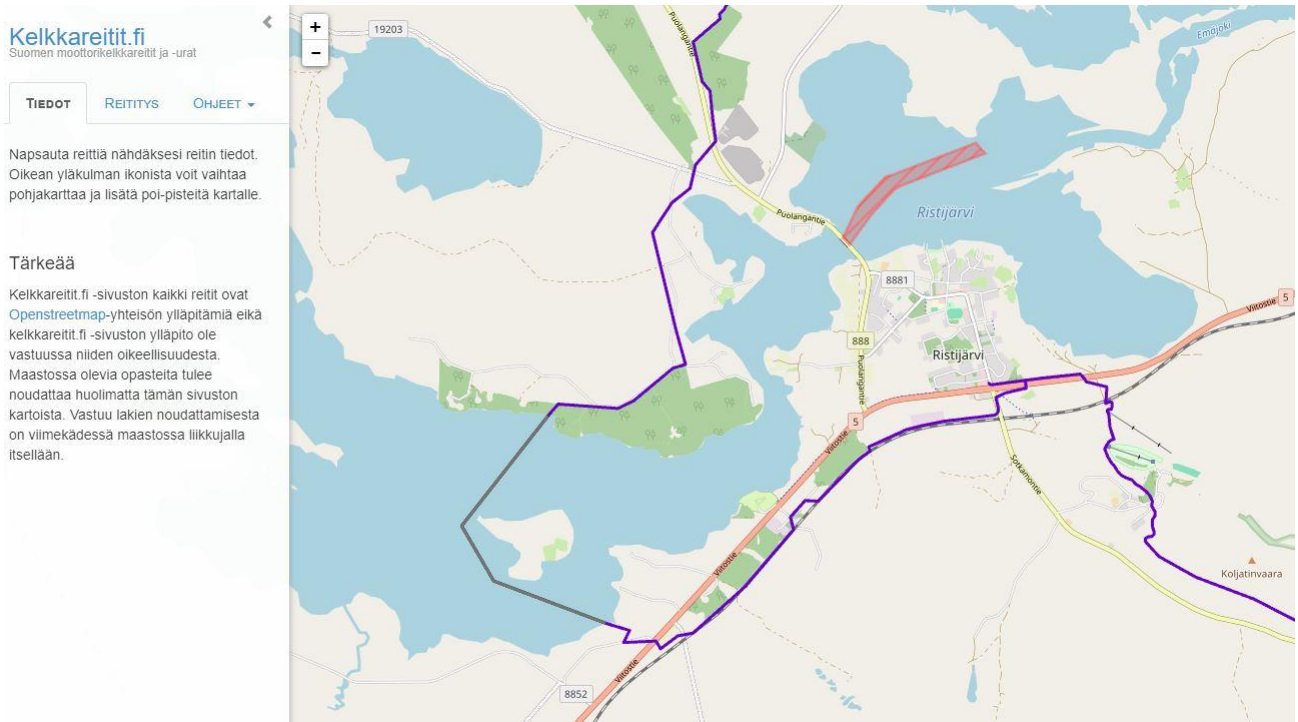
Kuva 10 Tuliniemen eteläpuolen rakennuksia ja rakennusaluetta



Kuva 11 Kelkkareitti sähkölinjalla Kariniemen eteläpuolella



Kuva 12 Reitistöt ja liikuntapaikat. Kelkkareitti Ristijärven poikki on siirtynyt eri paikkaan (Kuva: Ristijärven kunnan karttapalvelu 2.1.2024)



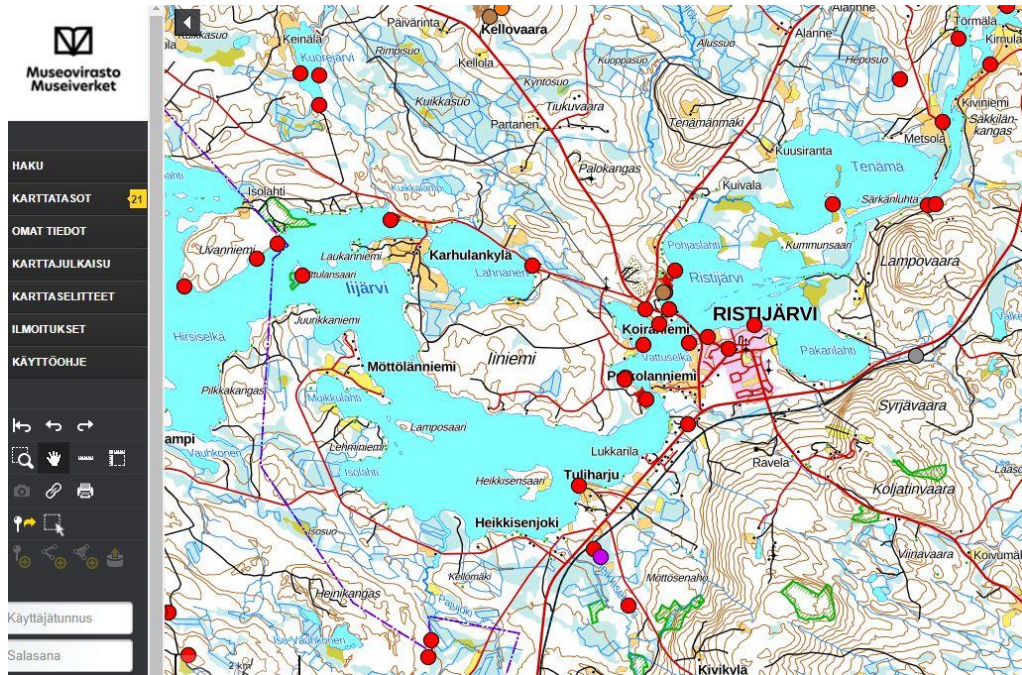
Kuva 13 Kelkkareittien kartta (Lähde: <https://kelkkareitit.fi>, 5.1.2024)

3.1.4 Maanomistus

Kaava-alueen kiinteistöt ovat pääasiassa yksityisessä omistuksessa.

3.1.5 Muinaisjäännökset

Muutosalueilla ja niiden lähellä on joitakin tiedossa olevia muinaisjäännöksiä. Muutoksen kohteena olevien rakennusalueiden kohdalla niitä ei ole. Kaikkien lähialueen kohteiden sijainti on oheisella kartalla. Lisäksi on esitetty muutosalueita lähimpien kohteiden tarkemmat tiedot.



Kuva 14 Lähialueen muinaisjäännöksiä. (Lähde: Museovirasto, Kulttuuriympäristön palvelu-
 kuna 2.1.2024)



Tyyppi: kivirakenteet [röykkiöt](#)
 Ajoitus: historiallinen
 Paikkatieto-
 selite: Mitattu röykkiöalueen keskivaiheilta.

[← takaisin](#)


[+](#) Koordinaatit

[-](#) Kuvaus

Kohde sijaitsee Ristijärven Muuralinlahdesta nousevan rinteiden päällä melko tasaisella, havumetsää kasvavalla kohdalla. Paikalla on noin 20 x 30 metrin laajuisella alueella ehkä kahdeksan turpeen peittämää kiviröykkiötä. Niiden läpimitta vaihtelee puolestatoista neljään metriin ja korkeus paristakymmenestä sentistä vajaaseen metriin. Kolmessa röykkiössä oli turvetta hieman avattu. Niissä oli palaneelta vaikuttavia kiviä ja hiekkaa. Röykkiöalueella oli lisäksi runsaasti kuoppia. Ainakin osa niistä saattaa liittyä röykkiöistä noin 30 metrin päässä, rantatörmän partaalla sijaitsevaan tervahautaan, Muuralinlahti 2.

Kohde kaavassa merkinnällä sm-792

Ristijärvi
kiinteä muinaisjäännös
Muralinlahti 2 1000019792




Tyyppi: [työ- ja valmistuspaikat](#) [tervahaudat](#)
Ajoitus: historiallinen, 1800-luku
Paikkatieto-
selite: Mitattu gps-laitteella haudan keskeltä.

[◀ takaisin](#)

Koordinaatit
 Kuvaus
Tervahauta sijaitsee Ristijärven Muralinlahdesta nousevan törmän päällä. Sen läpimitta on noin 10 metriä ja syvyys lähes 2,5 metriä. Paikka kasvaa kookasta havumetsää. Haudasta noin 30 metrin päässä sijaitsee kiviröykkiökohde nimeltä Muralinlahti 1, muinaisjäännösrekisterin tunnus 1000019791. Alueella on runsaasti kuoppia. Osa niistä saattaa liittyä röykkiöihin, osa liittyy tervahautaan.
Luonti: 22.3.2012 Viimeisin muutos: 22.3.2012

Kohde kaavassa merkinnällä sm-791

Ristijärvi
kiinteä muinaisjäännös
Tuliniemi 697010010

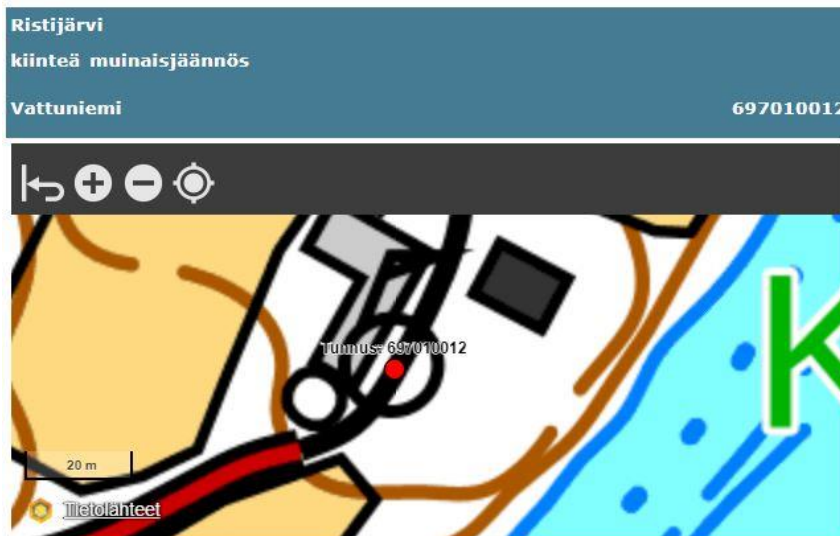


Tyyppi: [asuinpaikat](#)
Ajoitus: kivikautinen
Z/m.mpy alin: 135.00
Z/m.mpy ylin: 140.00

[◀ takaisin](#)

Koordinaatit
 Kuvaus
Asuinpaikka sijaitsee Iijärven itärannalla olevassa Tuliniemessä, talojen ympärillä olevilla rantapelloilla.
Luonti: 7.2.2001 Viimeisin muutos: 7.2.2001

Kohde kaavassa merkinnällä sm-010



Tyyppi: [asuinpaikat](#)
Ajoitus: kivikautinen
Z/m.mpy alin: 137.00

[← takaisin](#)

Koordinaatit

Kuvaus

Asuinpaikka sijaitsee Ristijärven länsirannalla, Vattuselän Vattuniemessä, talon ympärillä olevien viljelyspeltojen alueella. Maasto alueella on osittain tasaista, osittain etelään ja koilliseen viettävää rinnettä. Asuinpaikkalöydöt ovat tulleet esille 2,5- 4 m järvenpintaa korkeammalta tasolta.

Kohde kaavassa merkinnällä sm-012

Kuva 15 Muutoskohteissa tai niiden lähellä olevien muinaisjännösten tietoja (Lähde: Museovirasto, Kulttuuriympäristön palveluikkuna 2.-4.1.2024)

3.1.6 Kulttuurihistorialliset kohteet

Alkuperäisen rantayleiskaavan laatimisen yhteydessä on selvitetty kulttuurihistoriallisesti arvokkaat rakennukset ja rakennetut ympäristöt. Muutosalueet inventoiduista kohteista sijoittuu vain kohde **2.4. Heinälä** (peruskartalla Heinilä). Kaavaselostuksen mukaan kyseessä on vuonna 1910 rakennettu asuinrakennus, jossa alun perin ollut aumakatto, talli, luhti, riihi ja masinahuone. Kohde on muutoksessa huomioitu. Ristijärven kulttuuriympäristöohjelman (alueellinen ympäristöjulkaisu 209) tiedot Heinälästä ja sen lähiseudun Möttölänniemen kohteista on ohessa.

Maanomistajan tarkoitus on säilyttää ja kunnostaa kohdetta, mikäli se on vaan rakenteiden kunto ja taloudellisuus huomioon ottaen mahdollista.

6.2.4 Möttölänniemi

Möttölänniemi on tasaista ja runsaskasvuista maata. Lähes rantatörmällä sijaitsevat rakennukset rajaavat hienoa vesistömaisemaa. Niemen kärki on avointa pelto- maisemaa, vaikkakin viljyvät pellot ovat suurelta osin horsman ja pajun valtaamia. Puusto peittää yhteyden veteen.

Rantapeltojen pito viljeltyinä tai edes vesakoiden raivaaminen avaisi maisemia. Kaunis hoidettu koivikko voisi toimia rantapuustona.

KOhteet

19 Niemi ja Haaparanta

Niemen 1800-luvulla rakennettu päärakennus on Möttölänniemientien päätteellä. Rantatörmällä sijaitsevasta rakennuksesta aukeaa hieno näkymä Iijärvelle. Pihapiiristä on jäljellä enää yksittäisiä vanhoja talusrakennuksia. Niemen tila on ollut saman suvun hallussa 1600-luvun lopusta saakka. Sukuviiri on Niemestä lohkaistussa Haaparannassa. Niemi on nykyisin kesänviettopaikkana.

Talusrakennusten katot kaipaavat pikaista kunnostusta.

52

Alueelliset ympäristöjulkaisut 209

Haaparannan pihapiirissä on vanhoja talusrakennuksia. Asuttu päärakennus on 50-luvulta. Aivan rannan tuntumassa on tuohikattoinen aitta vuodelta 1737 ja pieni lautakattoinen paja. Vanhassa pajassa on säilynyt sepäntyöhön tarvittavaa välineistöä.

20 Heinälä

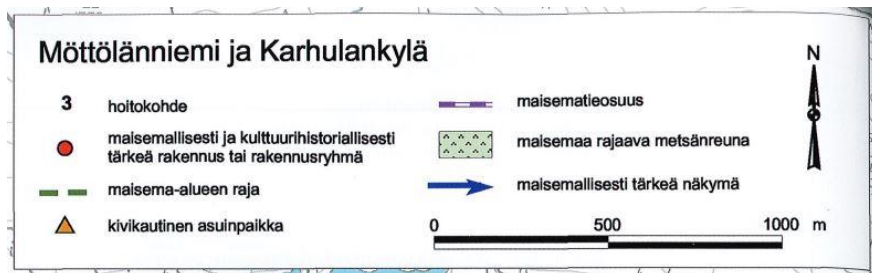
Heinälän päärakennus vuodelta 1910 on tyypiltään erikoinen. Rakennus on leveä, maalaamattomalla laudoituksella vuorattu ja siinä on moniruutuiset ikkunat. Aumakatto on muutettu harjakatoksi. Savupiippu on liuskekivistä muurattu. Pihapiirin muodostavat päärakennus, luhti ja talli. Piha avautuu kauniisti rantaan.

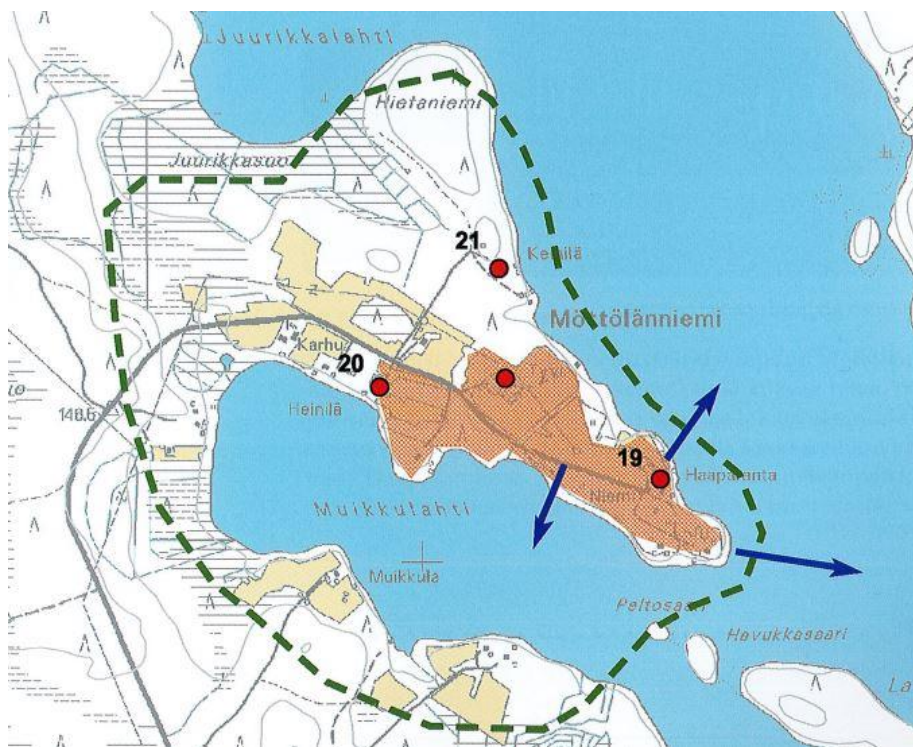
Ympäristön luonto on villiintynyt. Päärakennuksen ikkunat tarvitsisivat korjausta. Puusto peittää rantamaisemaa.

21 Kemilä

Vuonna 1892 rakennettu Kemilän päärakennus sijaitsee hieman erillään Möttölänniemen rantatörmällä. Komea rakennus on säilynyt hyvin. Osa Kemilän hirsistä on tuotu Tyvestä. Rakennuksessa näkyy kauniisti eri aikakausien tuomat muutokset, kuten julkisivulaudoitus ja maalaus. Pihapiiri on hajonnut.

Rakennuksen upealta paikalta avautuu järvimaisema. Nykyisin vapaa-ajan asuntona toimivan talon takana on kauniisti hoidettu koivikko.





Kuva 16 Tietoja Heinälästä ja lähialueen kohteista (Lähde: Alueellinen ympäristöjulkaisu 209)





Kuva 17 Kuvia Heinälän rakennuksista (Kuvat: Mika Hakkarainen 16.5.2024)

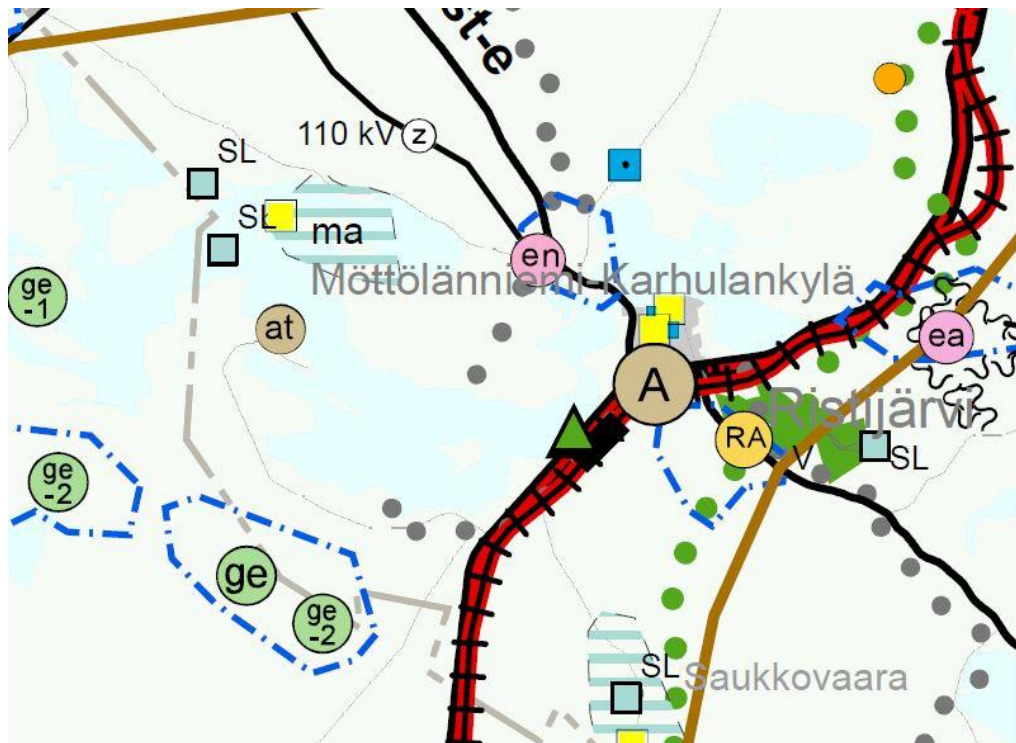
3.2. Suunnittelutilanne

3.2.1 Kaava-alueetta koskevat suunnitelmat, päätökset ja selvitykset

Kainuun maakuntakaava on hyväksytty maakuntavaltuustossa 7.5.2007 ja vahvistettu ympäristöministeriössä 29.4.2009. Kainuun 1. vaihemaakuntakaava on hyväksytty maakuntavaltuustossa 19.3.2012, vahvistettu Ympäristöministeriössä 19.7.2013 ja saanut lainvoiman KHO:n päätöksellä 16.2.2015. Se koskee pääasiassa puolustusvoimien ampuma- ja harjoitusalueita sekä niiden melualueita. Kaupan vaihemaakuntakaava on hyväksytty maakuntavaltuustossa 1.12.2014 ja vahvistettu ympäris-

töministeriössä 7.3.2016. "Kainuun tuulivoimamaakuntakaava" on hyväksytty maakuntavaltuustossa 30.11.2015 ja se on vahvistettu ministeriössä 31.1.2017 ja on tullut voimaan Korkeimman Hallinto-oikeuden päätöksellä 21.5.2019. Kainuun maakuntavaltuusto teki 1.6.2015 päätöksen maakuntakaavan tarkistamisesta. Tavoitevaiheeseen liittyvä "Kainuun maakuntakaavan tarkistaminen, Lähtökohdat ja tavoitteet" – raporttiluonnos oli nähtävillä 16.6.-19.8.2016. Kaavaluonnos oli nähtävillä 27.6.-31.8.2018 ja kaavaehdotus 16.10.-18.11.2019. Maakuntavaltuusto hyväksyi 16.12.2019 Kainuun vaihemaakuntakaavan 2030 ja päätös on tullut lainvoimaiseksi 26.2.2020 julkaistulla kuulutuksella. Kainuun tuulivoimamaakuntakaavan 2035 laatiminen on käynnissä sisältäen myös pohjavesialueet. Kaavaehdotus oli nähtävillä 29.9.-23.10.2023. Maakuntavaltuusto on sen hyväksynyt 12.12.2023. Maakuntahallitus on 12.2.2024 päättänyt määrätä sen tulemaan voimaan valituksista huolimatta. Suunnittelualueelle tai sen lähelle ei ole tulossa muutoksia voimassa olevaan kaavaan nähden.

Ohessa on ote epävirallisesta voimassa olevien maakuntakaavojen yhdistelmästä sekä Kainuun maakuntakaavan 2030 yleismääräyksistä sekä kaava-alueita ja sen lähistöä koskevista merkinnöistä ja määräyksistä. Maakuntakaava on ohjeena yleiskaavaa laadittaessa tai muutettaessa.



Maakuntakaava-alueita koskevat yleismääräykset

Muinaisjäänöksiä ja muuta arkeologista kulttuuriperintöä koskeva yleinen suunnittelumääräys:

Yksityiskohtaisemmassa kaavoituksessa ja muussa alueidenkäyttöä koskevassa suunnittelussa tulee tarkistaa kiinteitä muinaisjäänöksiä ja muuta arkeologista kulttuuriperintöä koskeva ajantasainen tieto museoviranomaisten ylläpitämistä rekistereistä ja arvioida yhteistyössä museoviranomaisten kanssa mahdollisten alueita / kohteita koskevien selvitysten tai tutkimusten tarve.

Maa-ainesten ottoa koskeva yleinen suunnittelumääräys:

Maa- ja kalliokiviainesten otto tulee sovittaa alueen luonto-, kulttuuri- ja ympäristöarvoihin. Yksityiskohtaisemmassa suunnittelussa on huolehdittava maa-ainesten ottamisen tarkoituksenmukaisesta etenemisestä ja alueelle soveltuvasta maisemoinnista sekä jälkikäytöstä sekä otettava huomioon toiminnan liikenteelliset vaikutukset ja vaikutukset lähiasutukseen.

Rantojen käyttöä koskeva yleinen suunnittelumääräys:

Ranta-alueita tulee kehittää viihtyisinä asumisen ja virkistysalueina huomioon ottaen vapaa-ajan, osa-aika- tai pysyvän asumisen tarpeet. Alueiden suunnittelussa tulee kiinnittää huomiota sähköisten palvelujen saatavuuteen, olemassa olevaan infrastruktuuriin sekä ympärivuotisen käytön edellytyksiin. Yksityiskohtaisemmassa kaavoituksessa tulee ottaa huomioon yleisen virkistyskäytön tarpeet ja vesille pääsyn mahdollisuudet, luonnon- ja maisemavot sekä vesi- ja energiahuollon järjestäminen.

Vähittäiskaupan suuryksiköitä koskeva yleinen suunnittelumääräys:

Merkitykseltään seudullisen vähittäiskaupan suuryksikön tai myymäläkeskittymän koon alaraja keskustatoimintojen alueen ulkopuolella:

Päivittäistavarakauppa: 4000 k-m²

Tilaa vaativa erikoistavarakauppa:

Kajaanin taajamatoimintojen alueella 10000 k-m²

Kuhmon, Paltamon, Sotkamon ja Suomussalmen

taajamatoimintojen alueilla 5000 k-m²

Muualla Kainuussa 4000 k-m²

Muu erikoistavarakauppa:

Kajaanin taajamatoimintojen alueella 5000 k-m²

Muualla Kainuussa 4000 k-m²

Taajamatoimintojen alueella tarkoitetaan Kainuun voimassa olevien maakuntakaavojen taajamatoimintojen alueita (A -aluevarausmerkintä ja A -kohdemerkintä).



**MAA- JA METSÄTALOUSVALTAISET ALUEET (Kainuun maakuntakaava
2020, Kainuun vaihemaakuntakaava 2030)**

Merkinnällä **M** osoitetaan pääasiassa maa- ja metsätalouskäyttöön tarkoitettuja alueita.

Suunnittelumääräys:

Maa- ja metsätalouskäyttöön tarkoitettuja alueita voidaan käyttää alueen pääasiallista käyttötarkoitusta sanottavasti haittaamatta ja luonnetta muuttamatta myös erityislainsäädännön ohjaamana muihin tarkoituksiin, kuten luontais- tai muuhun elinkeinotoimintaan, turvetuotantoon, maa- ja kiviainesten ottoon, haja-asutusluonteiseen pysyvään ja loma-asumiseen sekä jokamiehen oikeuden rajoissa ulkoiluun ja retkeilyyn. Alueille voidaan perustaa yksityisiä suojelualueita. Ilman erityisiä perusteita hyviä ja yhtenäisiä peltoalueita ei tule ottaa taajamatoimintojen käyttöön. Maankäyttöä suunniteltaessa on tuettava metsätalousalueiden yhtenäisyyttä ja toimivuutta.



**LUONNONSUOJELUALUE TAI -KOHDE (Kainuun maakuntakaava 2020,
Kainuun vaihemaakuntakaava 2030)**

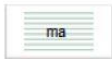
Merkinnällä **SL** osoitetaan luonnonsuojelulain nojalla suojeltuja tai suojeltaviksi tarkoitettuja alueita. Alueella on voimassa MRL 33.1 §:n mukainen ehdollinen rakentamisrajoitus.

Suojelumääräys (MRL 30.2 §):

Alueella saa suorittaa sellaisia toimenpiteitä, jotka ovat tarpeen alueen suojeluvarvon säilyttämiseksi tai palauttamiseksi. Rakennuslupahakemuksesta tulee pyytää MRL 133 §:n mukaisesti alueellisen ELY-keskuksen tai vastaavan toimivaltaisen viranomaisen lausunto.

Suunnittelumääräys:

Alueen maankäyttö tulee suunnitella ja toteuttaa siten, ettei toimenpiteillä vaaranneta alueen suojelun tarkoitusta ja suojeluarvoja.



**MAISEMAN VAALIMISEN KANNALTA MAAKUNNALLISESTI ARVOKAS
ALUE (Kainuun vaihemaakuntakaava 2030)**

Kainuun maakuntakaavassa 2030 osoitetaan uudella merkinnällä maakunnallisesti arvokkaat maisemakokonaisuudet.

Suunnittelumääräys:

Alueiden suunnittelussa ja rakentamisessa tulee ottaa huomioon maisema-alueiden kokonaisuudet ja ominaispiirteet sekä turvata merkittävien maisemallisten arvojen säilyminen.



**MAAKUNNALLISESTI MERKITTÄVÄ KULTTUURIHISTORIALLINEN
KOHDE TAI ALUE (Kainuun maakuntakaava 2020, Kainuun
vaihemaakuntakaava 2030)**

Merkinnällä osoitetaan maakunnallisesti merkittävät rakennetut kulttuuriympäristöt.

Suunnittelumääräys:

Yksityiskohtaisemmassa suunnittelussa on turvattava alueen tai kohteen merkittävien kulttuurihistoriallisten ja maisemallisten arvojen säilyminen. Arvokkaisiin kohteisiin merkittävästi vaikuttavissa hankkeissa on varattava museoviranomaiselle tilaisuus antaa lausunto.



**VALTAKUNNALLISESTI ARVOKAS KULTTUURIHISTORIALLINEN KOHDE
TAI ALUE (Kainuun vaihemaakuntakaava 2030)**

Merkinnällä osoitetaan valtakunnallisesti merkittävät rakennetut kulttuuriympäristöt.

Suunnittelumääräys:

Alueiden suunnittelussa tulee ottaa huomioon rakennettujen kulttuuriympäristöjen kokonaisuudet sekä ominaispiirteet ja turvata merkittävien kulttuurihistoriallisten ja maisemallisten arvojen säilyminen. Valtakunnallisesti arvokkaisiin kohteisiin merkittävästi vaikuttavissa hankkeissa on varattava museoviranomaiselle tilaisuus antaa lausunto.



**VIRKISTYS- JA MATKAILUKOHDE (Kainuun maakuntakaava 2020,
Kainuun vaihemaakuntakaava 2030)**

Virkistys- ja matkailukohteina esitetään vähintään seudullista merkitystä omaavia matkailukohteita, joiden toimintaan liittyy olennaisena osana kohdealueen ja sen lähiympäristön virkistyskäyttö sekä alueen matkailullinen kehittäminen.



**ENERGIAHUOLLON ALUE (Kainuun maakuntakaava 2020, Kainuun
vaihemaakuntakaava 2030)**

Merkinnällä **en** osoitetaan maakunnan energiahuollon kannalta tärkeitä voimalat sekä muuntamo- ja sähköasema-alueet. Alueella on voimassa MRL:n 33.1 §:n mukainen ehdollinen rakentamisrajoitus.

Suunnittelumääräys:

Vesivoimalaitosalueen yksityiskohtaisemmassa suunnittelussa on otettava huomioon vaelluskalojen nousuesteen poistamiseksi tarvittavan kalatien rakentaminen.

Yksityiskohtaisemmassa suunnittelussa tulee varautua uusien pääsähköjohtoyhteyksien kytkeytymiseen ko. alueelle.



POHJAVESIALUE (Kainuun tuulivoimamaakuntakaava 2035)

Alueen erityisominaisuutta kuvaavalla merkinnällä pohjavesialue osoitetaan vedenhankintaa varten tärkeitä pohjavesialueet (I-luokka) ja muut vedenhankintakäyttöön soveltuvat

pohjavesialueet (II-luokka) sekä ne pohjavesialueet, jonka pohjavedestä pintavesi- tai maaekosysteemi on suoraan riippuvainen (E-luokka).

Suunnittelumääräys:

Aluetta koskevat toimenpiteet tulee suunnitella siten, että ne eivät vaaranna pohjaveden määrää, laatua ja vedenhankintakäyttöä.

Pohjavesien pilaantumis- ja muuttumisriskejä aiheuttavat laitokset ja toiminnot tulee sijoittaa riittävän etäälle pohjavesialueista tai on suojattava niin, että pohjavesialueen käyttökelpoisuus vedenhankintaan ei vaarannu. Edellä mainittujen sijoittamisella ei tule myöskään vaarantaa pohjavesiriippuvaisten ekosysteemin esiintymistä.

Alueella tulee huolehtia pohjavesien suojelun ja maa-ainesten ottotarpeiden yhteensovittamisesta.



LIIKENTEEN YHTEISTYÖKÄYTTÄVÄ (Kainuun vaihemaakuntakaava 2030)

Kehittämisperiaatmerkinnällä Ik esitetään keskeisten liikenneväylien ja maaseutualueiden alueita, joiden kehittämisessä on tarvetta kansainväliseen, ylimaakunnalliseen ja/tai kuntien väliseen yhteistyöhön. Kehittämismerkinnällä osoitetaan kansainvälinen Oulu-Kajaani-Vartius – vyöhyke, Kajaani-Kuhmo-Vartius -vyöhyke sekä maakuntarajat ylittävä Viitostien kehittämisvyöhyke ja NIKA kehittämisvyöhyke.

Suunnittelumääräys:

Liikenteen yhteistyökäytävää kehitetään maaseudun kulttuuriympäristöön, maisemaan sekä sujuviin ja turvallisiin liikenneyhteyksiin tukeutuvana monipuolisen elinkeinotoiminnan, asumisen, vapaa-ajan, liikenteen ja matkailun vyöhykkeenä. Yksityiskohtaisemmassa suunnittelussa on kiinnitettävä huomiota kulttuuriympäristön ja maiseman hoitoon sekä liikenteen ja matkailun palvelujen kehittämiseen. Maankäytön suunnittelussa on otettava huomioon korkealuokkaisen maantie- ja rautatieliikenteen sekä energia- ja tietoliikennejohtojen tilavaraukset ja rajoitukset ympäröivälle maankäytölle.



TAVOITTEELLINEN RUNKOVERKKOON KUULUVA MAANTIE (Kainuun vaihemaakuntakaava 2030)

Merkinnällä osoitetaan tavoitteelliset runkoverkkoon kuuluvat maantiet. Alueella on voimassa MRL:n 33.1 §:n mukainen ehdollinen rakentamisrajoitus.



ELINKEINOELÄMÄN KANNALTA ERITYISEN MERKITTÄVÄ SEUTUTIE TAI PÄÄKATU (Kainuun vaihemaakuntakaava 2030)

Merkinnällä st-e osoitetaan elinkeinoelämän kannalta erityisen tärkeitä seututiet ja Kajaanin pääkadut, joiden liikenteellinen merkitys edellyttää mm. tien leveyteen ja geometriaan liittyviä kehittämistoimenpiteitä. Alueella on voimassa MRL:n 33.1 §:n mukainen ehdollinen rakentamisrajoitus.



PARANNETTAVA YHDYSRATA/SIVURATA JA LIIKENNEPAIKKA (Kainuun vaihemaakuntakaava 2030)

Merkinnällä osoitetaan parannettavat yhdysradat/sivuradat ja liikennepaikat. Alueella on voimassa MRL:n 33.1 §:n mukainen ehdollinen rakentamisrajoitus.



MOOTTORIKELKKAILUREITTI (Kainuun vaihemaakuntakaava 2030)

Merkinnällä osoitetaan valtakunnallisesti ja maakunnallisesti merkittävät yleisen liikkumisen kannalta tärkeät ohjeelliset moottorikelkkailureitit.



ULKOILUREITTI (Kainuun maakuntakaava 2020, Kainuun vaihemaakuntakaava 2030)

Merkinnällä osoitetaan vähintään ylikunnalliset ja maakunnallisesti merkittävät yleisen liikkumisen kannalta tärkeät ohjeelliset ulkoilureitit. Reitit voidaan perustaa sopimuksilla tai ulkoilulain mukaisesti.



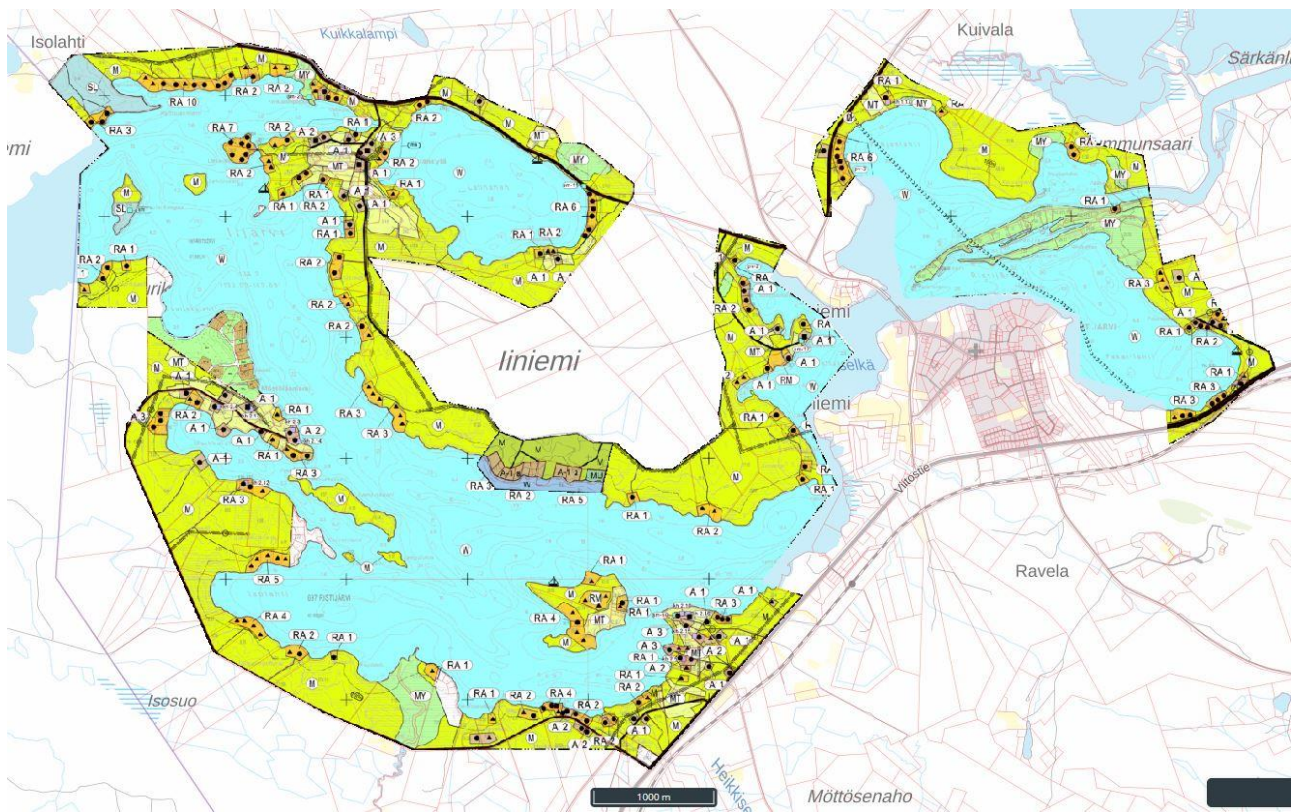
KYLÄ (Kainuun maakuntakaava 2020, Kainuun vaihemaakuntakaava 2030)

Merkinnällä **at** kylä osoitetaan aluerakenteen näkökulmasta keskeisiä kyläalueita, joiden lähiympäristöä voidaan pitää erityisen suotuisana virkistykseen, elinkeinojen ja asumisen alueina. Muut maaseutualueet täydentävät ja tukevat maakuntakaavassa osoitettua kyläverkostoa. Kylän tai paikannimi (esim. Jonkeri) merkinnällä esitetään pohjakarttamerkintänä haja-asutusluonteiset kylät, joilla on merkitystä kyläverkoston vakituiseen tai vapaa-ajan asumisen tai identiteetin kannalta.

Suunnittelumääräys:

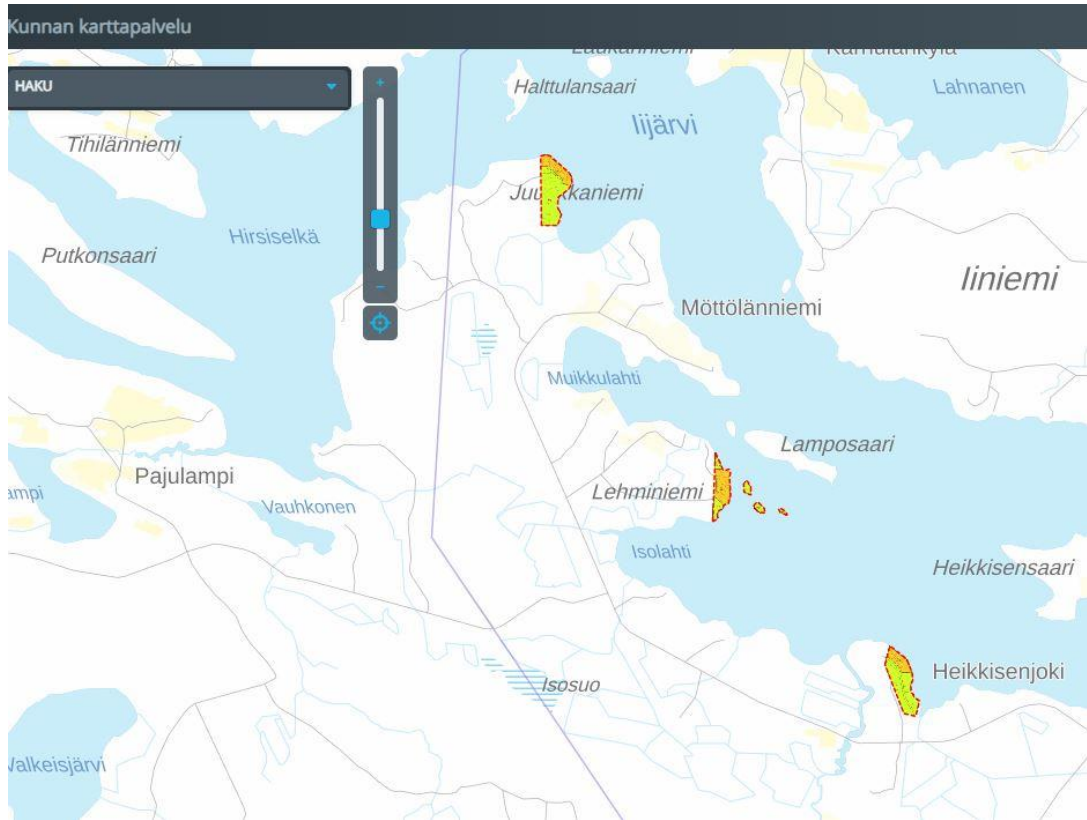
Suunnittelussa ja rakentamisessa tulee kiinnittää huomiota rakentamisen sopeuttamiseen olevaan kylärakenteeseen ja -ympäristöön sekä vesi- ja jätevesihuollon järjestämiseen. Uudisrakentaminen tulee ensisijaisesti ohjata tukemaan nykyistä kylärakennetta ja palvelujen hyvää saatavuutta tie- ja tietoliikennetyhteyksien läheisyyteen.

Ristijärven kunnanvaltuusto on 23.1.2002 hyväksynyt **Iijärven-Ristijärven rantayleiskaavan**. Kaavaan on hyväksytty muutos Iijärven länsiosaan **Kemilän osayleiskaavan** nimellä 18.5.2005 § 36 sekä muutos Iijärven pohjoisrannalle **Liiniemen alueelle** 2006. Ohessa on pienennös koko alkuperäisestä rantayleiskaavasta. Sen tarkempi sisältö nyt tehtävistä muutoskohteista ja esitetty muutos perusteluihin esitellään myöhemmin.



Kuva 18 Voimassa olevan rantayleiskaavan pienennös

Iijärven etelä- ja länsirannalla rantayleiskaava-alueen sisällä on kunnanvaltuuston 23.11.1992 § 37 hyväksymä **Kemilän ranta-asemakaava**. Siihen kuuluu osa-alueet Pajuniemessä, Lehminiemessä ja Juurikkaniemessä. Alueiden sijainnit on osoitettu oheisella kartalla.



Kuva 19 Kemilän ranta-asemakaavan alueet (Lähde: Ristijärven kunnan karttapalvelu 2.1.2024)

Ristijärven **rakennusjärjestys** on hyväksytty valtuustossa 13.2.2013 § 20 ja tullut voimaan 22.3.2013. Kaavan rakennusoikeus, etäisyydet rantaviivaan yms. määräykset merkitään kaavaan noudattaen rakennusjärjestyksen määräyksiä.

Alue ei ole **rakennuskiellossa**.

Pohjakarttana käytetään alkuperäisen rantaosayleiskaavan mukaan maastokartta-aineistoa. Apuna on käytetty lisäksi Maanmittauslaitoksen ortokuva-aineistoa.

4. YLEISKAAVAN SUUNNITTELUN VAIHEET

4.1. Yleiskaavan suunnittelun tarve

Maankäyttö- ja rakennuslaki edellyttää kaavoitusta rantarakentamisen ohjaamiseksi. Rantayleiskaavan mukaan voidaan suoraan myöntää rakennusluvut sen mukaisille hankkeille. Täysin eri paikkaan ei lupaa voida myöntää, koska silloin kaavan mukainen paikka jäisi voimaan. Pieniä karttapohjasta, kiinteistöjaotuksesta ja kaavan yleispiirteisyydestä johtuvia tarkennuksia ja poikkeamia yleiskaavasta voidaan sallia. Kaavan muutosmenettelyllä turvataan myös rajanaapureiden oikeudet paremmin kuin poikkeamisluvulla.

4.2. Suunnittelun käynnistäminen ja sitä koskevat päätökset

Kaavan muuttaminen on lähtenyt liikkeelle maanomistajien aloitteesta. Kunnanhallitus päätti 21.6.2021 § 89 käynnistää rantayleiskaavan osittaisen muutoksen. Tämän jälkeen tehtiin kysely maanomistajille muutostarpeista. Kaavanmuutoksen laatijasta ja luontoselvityksen tekijästä päätettiin 17.6.2022. Osallistumis- ja arviointisuunnitelma on päivätty alun perin 4.1.2024 ja se on nähtävillä 1.3.2024 alkaen kaavoittajan nettisivuilla www.kimmokaava.fi ja kunnan sivuilla www.ristijarvi.fi. Samalla oli muutoksen valmisteluaineisto nähtävillä 1.3.-1.4.2024.

4.3. Osallistuminen ja yhteistyö

4.3.1. Osalliset

Osallisia ovat ainakin seuraavat tahot:

- maanomistajat ja asukkaat
 - kaava-alueen ja lähialueiden maanomistajat
 - lähialueiden asukkaat ja loma-asukkaat
- kunnan hallintokunnat
- yhdyskuntatekniikka
 - Kajave Oy
 - Ristijärven Vesihuolto -osuuskunta
- viranomaiset
 - Kainuun ja Pohjois-Pohjanmaan elinkeino-, liikenne- ja ympäristökeskukset
 - Kainuun liitto
 - Kainuun museo
 - Kainuun pelastuslaitos
 - Kainuun sote
 - Metsäkeskus Kainuu
- ristijärveläiset/kainuulaiset seurat ja yhdistykset

4.3.2. Vireilletulo

Uuden maankäyttö- ja rakennuslain mukainen osallistumis- ja arviointisuunnitelma on alun perin päivätty 4.1.2024 ja se on nähtävillä 1.3.2024 alkaen, jolloin myös kaavan vireilletulosta on ilmoitettu.

4.3.3. Osallistuminen ja vuorovaikutusmenettelyt

Kaavan valmisteluaineisto (=kaavaluonnos) oli nähtävillä MRA 30 § mukaisesti 1.3.-1.4.2024 välisen ajan. **Mielipiteiden ja lausuntojen** sisältö ja kaavanlaatijan vastine oli seuraava:

Mielipiteet:

- Pohjaslahden länsirannalle sähköpostilla 11.3.2024 esitetään kiinteistön 697-401-18-86 lomarakennuspaikan muuttamista asuinrakentamiseen. Lisäksi toivotaan nopeusrajoituksen alentamista ja katuvalaistuksen jatkamista
 - o käyttötarkoituksen muutos voidaan tehdä, kun kiinteistön molemmiin puolin on jo pysyvän asumisen rakennuspaikkoja. Nopeusrajoitus- ja katuvalaistusasiat eivät kuulu rantayleiskaavassa ratkaistaviin. Kunta voi niitä edistää, koska uutta asutusta on alueelle esitetty
- Möttölänniemessä sähköpostilla 20.3.2024 esitetään kiinteistön 697-401-7-19 nykyisten rajojen huomioimista
 - o kiinteistö otetaan muutokseen mukaan ja merkitään rajojen mukaisesti. Muuta muutosta ei tehdä
- Möttölänniemessä sähköpostilla 20.3.2024 esitetään kiinteistön 697-401-7-20 alueelle kolmea uutta rakennuspaikkaa.
 - o Kiinteistö 697-401-7-20 on muodostunut 5.5.1969. Rantayleiskaavan emäkiinteistölaskennan poikkileikkauksena on 1.1.1970, joten kiinteistö on oma emäkiinteistö. Sen muunneltu rantaviiva rantayleiskaavan laskennan mukaan on n. 510 m. Rantayleiskaavan mitoitusperusteena on 6 rp / rantaviivakilometri maisemallisesti ja luonnonolosuhteiltaan rakentamiseen soveltuvalla alueella. Kiinteistöllä on voimassa olevassa kaavassa vain yksi jo toteutunut asuinpaikka. Nyt tehdyssä luonnoksessa oli yksi uusi paikka, jolloin luonnoksen mitoitus oli n. 3.9 rp/mrv-km. Yhden uuden rakennuspaikan lisäyksen jälkeen mitoitus olisi 5.9 rp/mrv-km. Kiinteistölle voidaan lisätä vielä yksi uusi rakennuspaikka, jolloin noudatetaan alkuperäistä rantayleiskaavan mitoitusta
- Tuliniemen eteläpuolella sähköpostilla 26.3.2024 kiinteistön 697-401-42-64 osalta todetaan, että alueella olevan moottorikelkkareitin käyttöoikeussopimuksessa on sovittu, että jos kiinteistölle myönnetään rakennuslupa, kelkkareitti kunnan kustannuksella siirretään. Kelkkareittimerkintä pyydetään poistamaan
 - o voimassa olevassa rantayleiskaavassa kelkkareitti on aivan eri kohdassa kulken Ristijärven taajaman itäpuolelta pitkin Ristijärveä. Nyt tekeillä oleva muutos koskee vain pientä osaa kaavan mukaisesta reitistä Pohjaslahdesta. Koska reitin kokonaissijaintia ei voida ratkaista kaavanmuutoksen suppeuden

vuoksi, reitti on syytä jättää kokonaan merkitsemättä muutoksessa, jolloin toimitaan tehtyjen sopimusten mukaisesti

Lausunnot:

- Pohjois-Pohjanmaan ELY -keskus liikenne- ja infrastruktuuri -vastuualueelta sähköpostilla 25.3.2024 ilmoittaa, ettei ole huomautettavaa
- Kainuun Museo 27.3.2024 toteaa alueella olevan yhden paikallisesti arvokkaan rakennuskohteen, Heinälä (Heinilä). Ristijärven kulttuuriympäristöohjelmassa todetaan sen ympäristön villiintyneen, ikkunat ovat kunnostuksen tarpeessa ja puusto peittää rantamaisemaa. Lähellä Möttölänniemessä on maisemallisesti tärkeää peltoaluetta, jolle on osoitettu uusi rakennuspaikka. Kaavanmuutoksella on 25 vuotta, joten museo suosittaa päivitysinventointia muutosalueiden osalta, jolloin voidaan varmistua ovatko rakennukset olemassa ja mitä arvoja niillä on. Arkeologian osalta muutosalueella on historiallisen ajan muinaisjäännökset, Muuralinlahti 1 (kahdeksan turpeen peittämää kiviröykkiötä) ja Muuralinlahti 2 (tervahauta). Alueen lähellä olevan rakennuspaikan käyttötarkoitus muuttuu eivätkä kohteet vaarannu. Esihistoriallisen ajan muinaisjäännös, Vattuniemi, on pistekohde. Alueella tehtyjä kaapelitöitä on valvottu ja pyritty etsimään merkkejä kiinteästä muinaisjäännöksestä. Tontille on tarkoitettu sijoittaa yksi uusi lomarakennuspaikka. Muinaisjäännös ei ole vaarantumassa. Muutosalueen läheisyydessä on Tuliniemen kuvikautinen asuinpaikka. Kaavanmuutoksella ei ole vaikutusta arkeologiseen kulttuuriperintöön.
 - o kaavaselostukseen lisätään Heinälän/Heinilän kohteen ja sen lähistön tiedot. Uusia selvityksiä ei katsota tarpeellisiksi, koska kohde on tarkoitettu säilyttäväksi kulttuurihistoriallisesti merkittävänä kohteena. Muinaisjäännöksiin ei ole vaikutusta
- Kainuun liitto 28.3.2024 esittää, että Kainuun tuulivoimamaakuntakaava 2035 hyväksymis- ja voimaantulotilanne on korjattava kaavaselostukseen. Sen mukainen pohjavesialueita koskeva kaavamerkintä ja -määräys pyydetään korjaamaan.
 - o kaavaselostusta korjataan esitetyllä tavalla
- Sotkamon kunta / Kainuun ympäristöterveyspalvelut 28.3.2024 toteaa, että luonnoksessa on tuotu esille kaavan vaikutukset ja arvioitu vaikutuksia myös terveellisyteen ja turvallisuuteen. Suunnittelussa tulee varmistaa riittävän ja hyvälaatuisen talousveden saanti sekä jätevesien käsittely. Isolehdon tuulivoimahankkeen kehittymistä ja vaikutusten arviointia tulee seurata. Kainuun tuulivoimamaakuntakaava 2035 tilanne tulee ajantasaistaa.
 - o Isolehdon tuulivoimahanke voi toteutuessaan näkyä kaava-alueelle. Muutoin sen vaikutukset arvioidaan sitä koskevan kaavoituksen yhteydessä. Maakuntakaavatilanne laitetaan ajan tasalle.
- Kainuun ELY -keskus 2.4.2024 lausunnossaan toteaa, ettei muutos sisällä vaikutuksiltaan valtakunnallisia tai maakunnallisia asioita, joita ELY -keskuksen tulisi valvoa. Tehtäviin kuuluvan ympäristönsuojelun osalta Reporinteen pohjavesialue ja sitä koskevat määräykset tulisi lisätä. Kunnan alueiden käytön suunnittelun ja rakennustoimen järjestämisen näkökulmasta todetaan, että tehty luontoselvitys osoittaa kaavan perustuvan riittäviin tutkimuksiin ja selvityksiin. Alkuperäisen rantayleiskaavan selostuksen mukaan tavoitteena on ollut kulttuurihistoriallisesti merkittävien kohteiden säilyminen mm. Möttölänniemessä ja Tuliniemessä, joissa on arvokkaita rakennuksia ja merkittävää maisemaa. Kaavaselostusta tulisi täydentää em. arvojen huomioimisen ja arvioinnin osalta. Heinälän/Heinilän kohde ei maakuntakaavassa ole merkitty maakunnallisesti arvokkaaksi kohteeksi vaan se on paikallinen kohde. Määräyksessä tulisi olla velvoitus neuvotella museoviranomaisen kanssa muutostöiden yhteydessä. Osa luonnoksen korttelialueita kohdistuu vesialueelle, mikä saattaa aiheuttaa tulkinta-epäselvyyksiä. Rajaus tulisi tehdä pohjakartan rantaviivan mukaisesti. Kaavaan on lisätty rakennuspaikkoja perustellen emättilamitoituksen mahdollistavina tai kyläalueella. Kyläalueita ei ole rajattu. Lisärakentamisoikeudet tulisi tutkia koko kaava-aluetta koskevassa muutoksessa. Tällöin Möttölänniemestä ja Tuliniemestä voitaisiin muodostaa kunnalle idyllisiä arvoalueita. Pajujoen ranta on alavaa ja mahdollisesti rakentamiseen soveltumaton. Heikkisensaaren mitoitus on perustunut pinta-alaan. Rakennusjärjestyksen rakennusoikeudet koskevat kaavoittamattomia alueita ja kaavoissa se tulisi määrätä kaavamääräyksillä. Kaavaan tulisi ottaa ns. delegointimääräys, jolla mahdollistetaan rakennuslupien myöntäminen yleiskaavan perusteella. RM -alueita se ei voi koskea vaan maankäyttö tulisi tarkastella erillisellä ranta-asemakaavalla tai suunnittelutarveharkinnan kautta. ELY -keskus esittää työneuvottelun pitämistä tarpeellisena
 - o pohjavesialue ja sitä koskevat määräykset lisätään kaavakartalle. Kulttuurihistorialliset kohteet ja maisema-arvot niihin kohdistuvine vaikutusarviointineen tuodaan selostuksessa esille. Tämä tehdään olemassa oleviin selvityksiin pohjautuen eikä uusia selvityksiä tehdä. Kulttuurihistoriallisesti merkittävien kohteiden kaavamääräys laitetaan ajan tasalle. Ristijärven ja Iijärven vedenkorkeuden säännösteilyn ylä- ja alarajat poikkeavat toisistaan 1,60 m. Peruskartalla esitetty rantaviiva on täten vain yhden hetken mukainen tilanne ja rantaviiva saattaa vedenkorkeuden mukaan vaihdella kymmeniä metrejä. Samalla tavalla tulkinnanvarainen olisi pohjakartan rantaviivan mukaan merkitty kortteliraja. Kaavan rakennusalueiden rajaukset on syytä merkitä kiinteistönrajan mukaan. Kaavamerkintöihin lisätään kunnan rakennusjärjestyksen mukaiset rantarakentamisen etäisyyttä koskevat määräykset sekä rakennusoikeudet. Kunta ei ole katsonut tarpeelliseksi ja mahdolliseksi lähteä laatimaan koko rantayleiskaavan muutosta vaan se tehdään vain nyt esillä oleville alueille. Lisättyjen rakennuspaikkojen perusteluja ja rantaviivalaskentoja lisätään kaavaselostukseen. Määräyksiä täydennetään delegointimääräyksellä sekä tarkennetaan RM -alueen määräystä. Työneuvottelu voidaan pitää

Nähtävillä olon jälkeen esitettiin vielä kiinteistöille 697-401-241-2 ja 697-401-4-12 uusien rakennuspaikkojen merkitsemistä. Täysin uusia ei voida osoittaa. Kiinteistöt lähistöineen ovat jo rakennettuja, joten alue otetaan muutokseen mukaan nykytilanteen toteavana.

Ristijärven kunnanhallitus päätti 26.9.2024 § 116 asettaa ehdotuksen nähtäville em. tavalla täydennettynä. Myös 27.5.2024 pidetyn kaavaneuvottelun asiat otetaan huomioon ehdotuksen laadinnassa.

Kaavaehdotus oli nähtävillä ... 202 ... **Muistutuksien ja lausuntojen sisältö ja kaavanlaatijan vastine** oli seuraava:

Ristijärven kunnan 202... §

4.3.4. Viranomaisyhteistyö

Käydyt keskustelut ja neuvottelut on selostettu edellä kappaleessa 4.3.3. sekä kerrottu saatujen lausuntojen sisältö. MRL 66 § mukaiselle viranomaisneuvottelulle ei ole tarvetta muutoksen vähäisen merkityksen takia eikä se varsinaisesti koske valta- tai maakunnallisia alueita tai kohteita, koska rakentamisen määrä ei olennaisesti lisäänty, muutu tai siirry.

Luonnosvaiheen ELY -keskuksen lausunnon takia on pidetty kaavaneuvottelu 27.5.2024. Sen muistio on ohessa.

RISTIJÄRVEN KUNNAN IIJÄRVEN-RISTIJÄRVEN RANTAYLEISKAAVAN OSITTAISEN MUUTOKSEN KAAVANEUVOTTELU 27.5.2024 KLO 13.00-14.15 TEAMS -KESKUSTELU

1 § OSALLISTUJAT JA JÄRJESTÄYTYMINEN

- Sirpa Lyytinen	Kainuun ELY -keskus	
- Anu Nurkkala	- ” -	
- Timo Regina	- ” -	
- Sanna Alavaikko	Kainuun museo	
- Jouni Väänänen	- ” -	
- Ahti Mikkonen	Ristijärven kunta	
- Mika Hakkarainen	- ” -	puheenjohtaja
- Kimmo Mustonen	KimmoKaava	sihteeri

2 § IIJÄRVEN-RISTIJÄRVEN RANTAYLEISKAAVAN MUUTOSLUONNOS

- kaavaluonnos on ollut nähtävillä 1.3.-1.4.2024. Mielenpitojen ja lausuntojen lyhennelmät ja kaavoittajan vastine on toimitettu osallisille. Maanomistajien mielenpitoja on tullut neljä ja osallisten lausuntoja viisi kappaletta. Kimmo Mustonen esitteli palautteen
- käydyssä keskustelussa tuli esille seuraavaa:
 - o Kainuun museon taholta ei ole lisättävää arkeologian osalta lausuntoon. Rakennusinventointi ja kulttuurimaiseman inventoinnit ovat vanhat ja kaipaavat päivitystä
 - o ELY -keskus painotti seuraavia asioita
 - esitetyt uudet rakennuspaikat vaativat mitoituksellista perustelua. Voimassa olevassa kaavassa ovat maisema- ja luonto-olot saattaneet vaikuttaa esitettyyn paikkamäärään. Pajuojaan soista aluetta ei voida laskea mitoitukseen. Heikkisensaaren osalta käytettävä voimassa olevan kaavan mukaista mitoitustapaa (pinta-ala- tai rantaviivamitoitus)
 - kyläalueiksi katsottavien alueiden osalta olisi alueet syytä rajata myöhempiä tarkastelujakin varten myös nyt muutettavien alueiden ulkopuolelta. Rajaukset tulisi olla perusteltuja; nykyinen asutus, taajamien läheisyys, tiestö, vesi- ja viemäriverkosto jne. Verkostoihin, vedenottamoihin tms. liittyviä tietoja ei ole syytä esittää yleisesti nähtävillä olevissa asiakirjoissa
 - uusien muutoskohteiden luontoselvitystarpeet ratkaistava tapauskohtaisesti. Jos kyseessä on esim. rakennuspaikan käyttötarkoituksen muutos, selvityksiä ei tarvita. Herkkiä luontotietoja ei ole syytä esittää julkisesti. ELY -keskuksen kanssa voi keskustella etukäteen selvitysten tarpeellisuudesta ja riittävydestä

- kulttuurimaisema- ja rakennustiedot ovat vanhentuneet. Kohteiden ja alueiden nykytilanne syytä tuoda esille ja perustella, miten huomioitu
- rakentamiskorkeutta koskevat tiedot päivitettävä ja selkiytettävä. Nykyään käytössä N2000 - korkeusjärjestelmä
- ilmasto vaikutusten arviointi ei ole välttämätöntä tämän tyyppisissä kaavoissa, mutta siihen on syytä ryhtyä valmistautumaan. Malleja löytyy
- Ristijärven kunnan taholta
 - kunta ei ole halukas koko kaavan muuttamiseen vaan riittää tehtyjen poikkeamispäätösten ja uusien esitysten ja tarpeiden mukainen kaavan muuttaminen
 - uusia rakennus- ja maisemainventointeja ei katsota tarpeellisiksi. Kaavamerkinnot ja varaukset on tarkoitus pitää ennallaan
 - infrastruktuurin tietoja ei ole syytä julkisesti esittää

3 § JATKOTOIMET

- kunta toimittaa Heinälän/Heinilän inventointitiedot ja valokuvia
- esitetyt täydennykset tehdään kaavakarttaan ja -selostukseen. Ratkaisun perusteluja on syytä lisätä
- kunnanhallitus käsittelee nähtävälle asettamisen mahdollisesti 17.6.2024, mikäli selvitykset, perustelut ja kaava-asiakirjat ovat kunnossa

MUISTION VAKUUDEKSI:



Kimmo Mustonen
sihteeri

JAKELU:

- osanottajat, sähköposti
- kaava-asiakirjat

4.4. Asemakaavan tavoitteet

4.4.1. Lähtökohtatavoitteet

Valtioneuvosto on 30.11.2000 antanut päätöksensä maankäyttö- ja rakennuslain 22 § mukaisista **valtakunnallisista alueidenkäyttötavoitteista**. Ne tulivat voimaan 1.6.2001. Tavoitteet on vähäisillä tarkistuksilla uudistettu 13.11.2008 tullen voimaan 1.3.2009. Seuraava uudistus on hyväksytty valtioneuvostossa 14.12.2017 ja tavoitteet tulivat voimaan 1.4.2018. Uusilla tavoitteilla pyritään:

- tukemaan siirtymistä vähähiiliseen yhteiskuntaan
- edistämään luonnon monimuotoisuutta ja kulttuuriympäristön kestävää käyttöä
- luomaan mahdollisuuksia elinkeinojen uudistumiselle alueidenkäytön avulla
- huomioimaan kaupungistumisen tarjoamat mahdollisuudet ja vastaamaan sen tuomiin haasteisiin

Valtakunnallisen alueidenkäyttötavoitteet käsittelevät seuraavia kokonaisuuksia:

- toimivat yhdyskunnat ja kestävä liikkuminen
- tehokas liikennejärjestelmä
- terveellinen ja turvallinen elinympäristö
- elinvoimainen luonto- ja kulttuuriympäristö sekä luonnonvarat
- uusiutumiskykyinen energiahuolto

Kaavan vaikutusta tavoitteisiin sekä niiden edistämistä on kuvattu seuraavassa taulukossa.

Tavoite	Kaavan vaikutus ja tavoitteen edistäminen
<u>Toimivat yhdyskunnat ja kestävä liikkuminen</u>	Alueilla ja niiden lähellä on pysyvää ja loma-asumista. Alueille on pääosin olemassa olevat yleiset ja yksityistiet, joiden kapasiteetti

	teetti riittää myös hieman lisääntyvälle rakentamiselle ja pysyvälle asutukselle.
<u>Tehokas liikennejärjestelmä</u>	Kaavanmuutos ei vaikuta liikennejärjestelmiin millään tavalla rakennuspaikkojen pysyessä pääosin entisillä paikoilla tai niiden lähellä. Paikkojen lisäys on vähäistä. Muutos koskee yksityiskäyttöön tulevien pysyvien asuntojen tai loma-asuntojen paikkojen vähäisiä tarkistuksia eikä joukkoliikennettä tarvita tai pystytäväällyyden vuoksi järjestämään
<u>Terveellinen ja turvallinen elinympäristö</u>	Alueilla tai niiden lähellä ei ole merkittävästi ajoneuvoliikennettä, päästöjä tai melua aiheuttavia toimintoja normaalia ajoneuvoliikennettä, veneilyä ja satunnaista moottorikelkkailua lukuun ottamatta. Jätevesien käsittely hoidetaan nykyisten määräysten mukaisesti, joten pinta- tai pohjavesien tila ei heikenny.
<u>Elinvoimainen luonto- ja kulttuuriympäristö sekä luonnonvarat</u>	Alueilla tai niiden välittömässä läheisyydessä ei ole valta- tai maakunnallisesti merkittävää kulttuuriympäristöä tai rakennusperintökohteita. Paikallisesti arvokkaat kohteet ja muinaismuistot on otettu huomioon. Luontoarvoihin ei ole suurta vaikutusta. Tavoitetta edistetään.
<u>Uusiutumiskykyinen energiahuolto</u>	Nykyiset verkostot riittävät alueen liikennöintiin ja tekniseen huoltoon eikä suurta lisäkuormitusta aiheudu. Energian tarve on suhteellisen vähäinen ja hoidetaan olemassa olevien verkostojen kautta tai kiinteistökohtaisilla ratkaisuilla. Tavoitetta edistetään.

Maakuntakaavan sisältö on selostettu edellä. Rantayleiskaavan muutos ei ole sen vastaista.

Rantayleiskaavaan tehtävät muutokset selostetaan ja perustellaan jäljempänä. Muutokset ovat varsin vähäisiä käyttötarkoituksen muutoksia ja paikkojen siirtoja. Rakennuspaikkojen määrää lisätään maankäyttö- ja rakennuslain 73 § 2 mom mukaan kyläalueiksi katsottavilla alueilla tai mitoituksen sen salliessa.

4.4.2. Työn aikana syntyneet tavoitteet

Kaavatyö on tavoitteiltaan selvä eikä työn valmistelussa ole tullut esille uusia tavoitteita.

4.5. Asemakaavaratkaisujen vaihtoehdot ja niiden vaikutukset

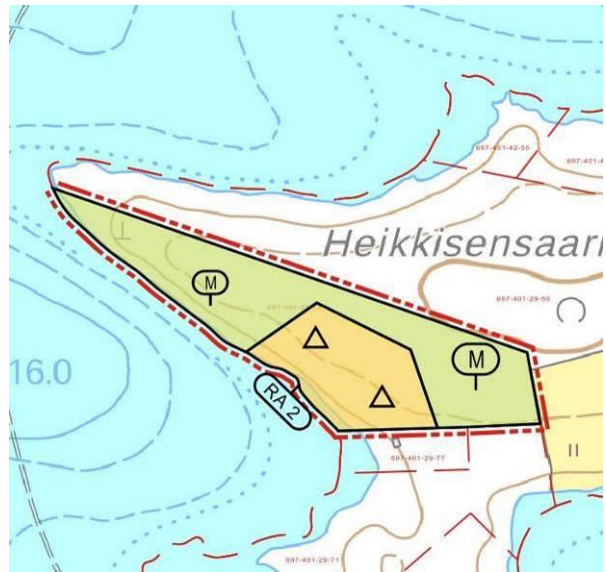
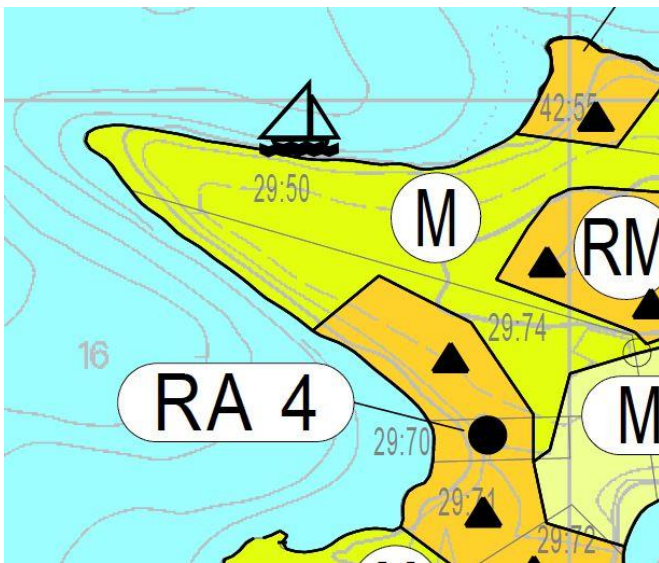
4.5.1. Alustavat vaihtoehdot ja niiden arviointi

Toisistaan poikkeavia vaihtoehtoja ei laadita, koska maanomistajien toiveet ovat varsin selvät. Niistä on kunnan kanssa käyty useita keskusteluja ja myös maanomistajia on kuultu useaan kertaan.

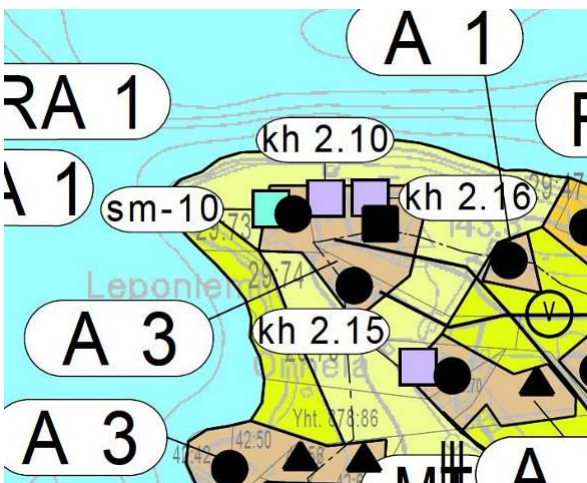
4.5.2. Ratkaisun valinta ja perusteet

Maanomistajien, kaavoittajan ja kunnan edustajien kanssa käytyjen keskustelujen ja neuvottelujen perusteella on päädytty kaavaehdotusvaiheessa esitettyyn ratkaisuun. Voimassa olevan kaavan kuva on vasemmanpuoleinen kuva ja kaavaehdotuksen sisältö oikealla. Muutosten perustelut on esitetty.

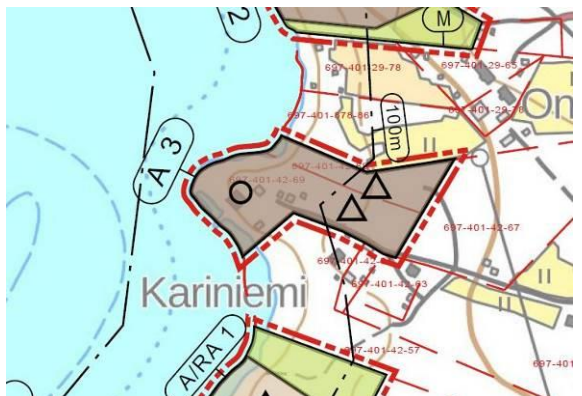
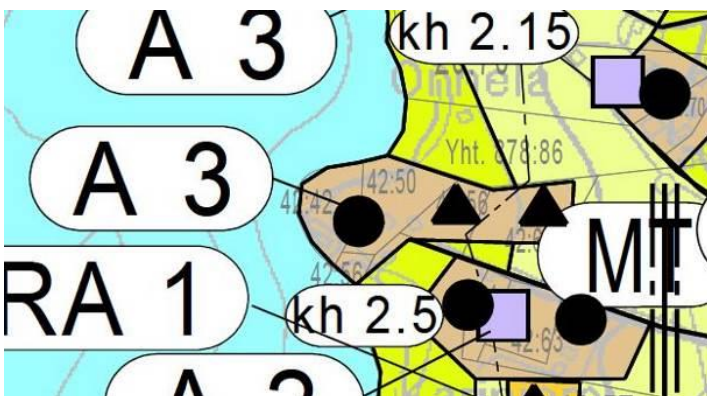
Karttaosa 1



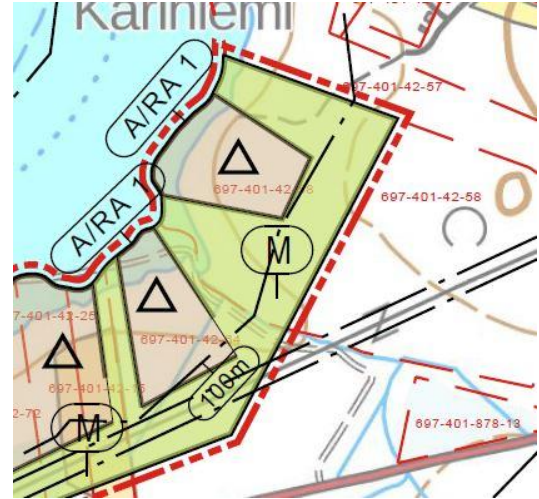
Perustelu: Kiinteistön 697-401-29-74 rantaviivan pituus mahdollistaa toisen lomarakennuspaikan (RA) osoittamisen rakentamiseen osoitetun alueen pysyessä suunnilleen ennallaan. Rakentamaton rantaviivaa jää yli puolet kokonaisrantaviivasta eikä sen määrä pienee.



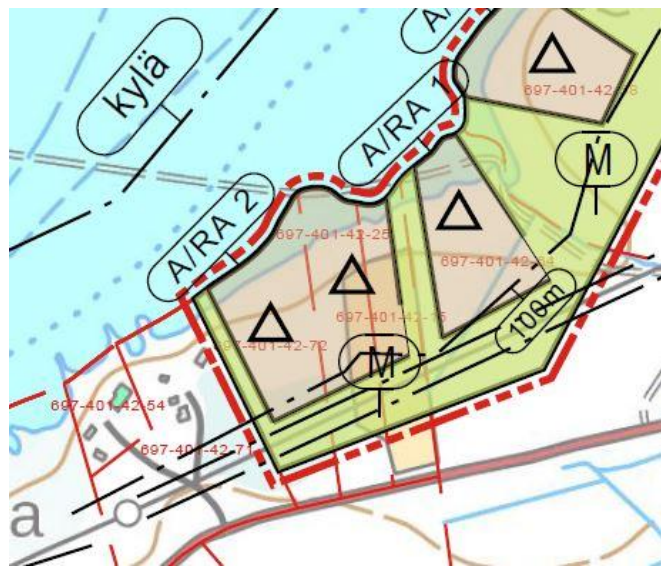
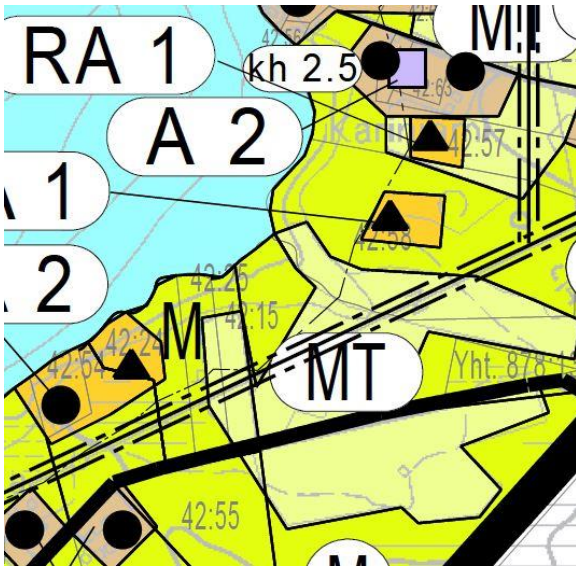
Perustelu: Lisätään kiinteistölle 697-401-29-80 yksi pysyvän asumisen rakennuspaikka (A) ja aluetta muotoillaan huomioiden toteutunut rakentaminen. Alue on kyläalueeksi katsottavaa suhteellisen tiiviisti rakennettua aluetta. Muinaismuisto ei ole alueella eikä se vaarannu.



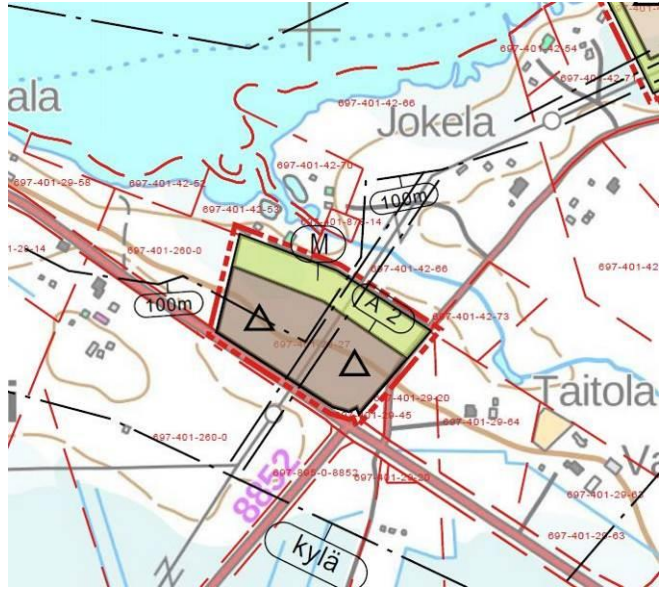
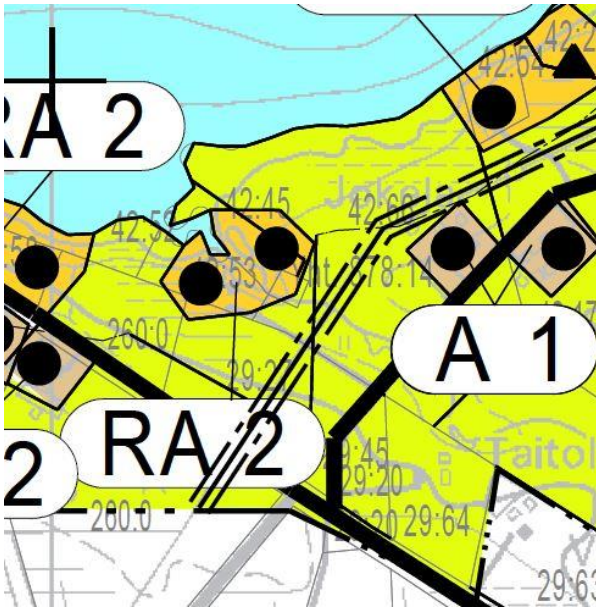
Perustelu: Rakennuspaikkojen määrä ei muutu kiinteistöillä **697-401-42-68 ja 697-401-42-69**. Alue muotoillaan kiinteistörajat ja rakennusmahdollisuudet paremmin huomioivaksi. Alue on kyläalueeksi katsottavaa suhteellisen tiiviisti rakennettua aluetta.



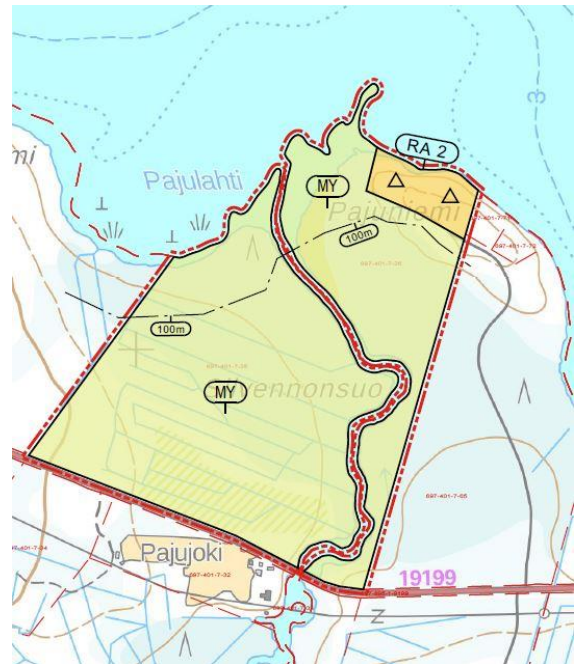
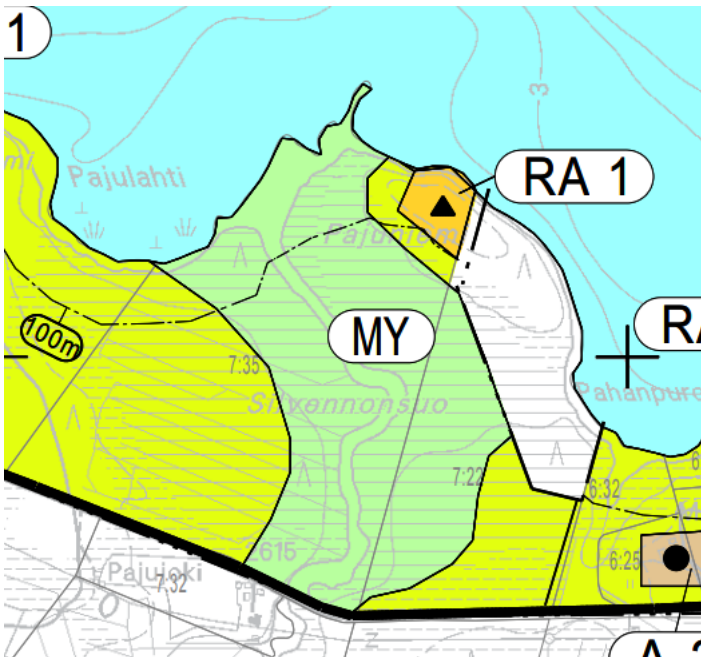
Perustelu: Rakennuspaikkojen määrä kiinteistöllä **697-401-42-58** ei muutu. Rakennuspaikka siirretään rantavyöhykkeelle sekä loma- että pysyvän asumisen mahdollistavaksi (A/RA). Alue on kyläalueeksi katsottavaa suhteellisen tiiviisti rakennettua aluetta.



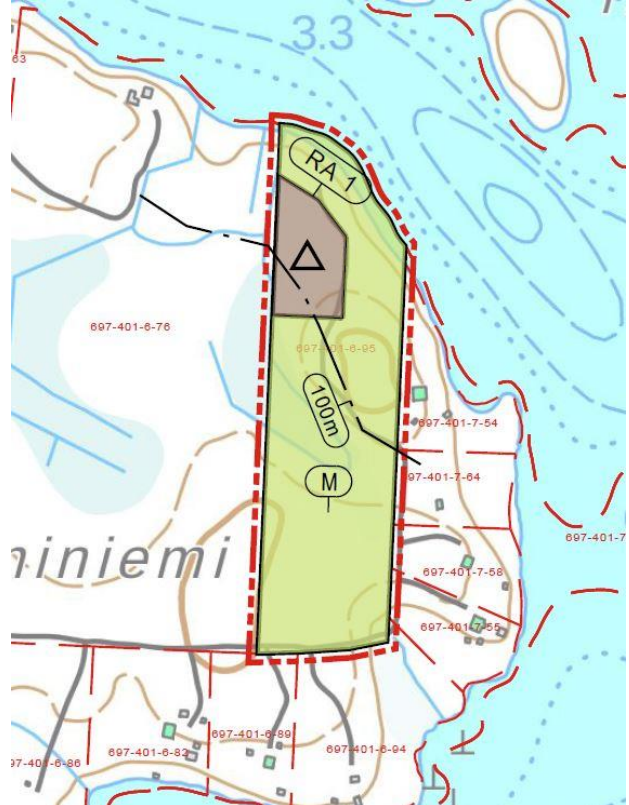
Perustelu: Lisätään kolme pysyvän asumisen tai loma-asumisen mahdollistavaa rakennuspaikkaa (A/RA) kiinteistöille **697-401-42-64, 697-401-42-72 sekä yhteisenä kiinteistöille 697-401-42-15 ja 697-401-42-25**. Alue on kyläalueeksi katsottavaa suhteellisen tiiviisti rakennettua aluetta. Alueella olevaa kelkkareittiä (kaksoisiiva peruskartalla) ei ole osoitettu, koska siitä ei ole pysyvää sopimusta. Reitin sijoittelu on syytä suunnitella laajempänä kokonaisuutena.



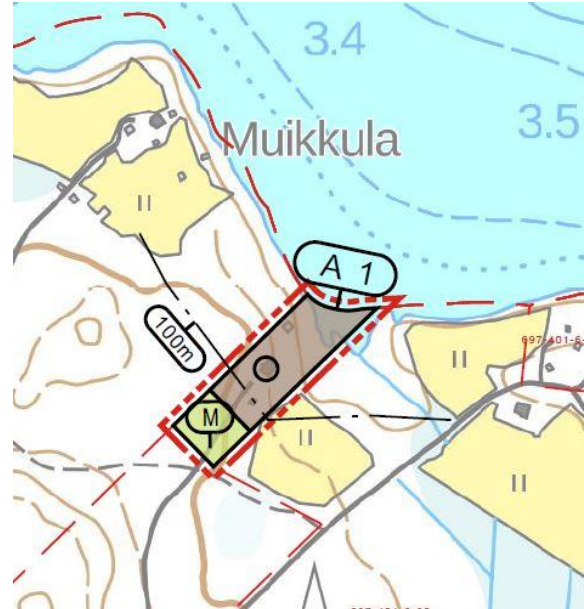
Perustelu: Rantavyöhykkeen ulkopuolelle lisätään kaksi pysyvän asumisen rakennuspaikkaa (A) kiinteistölle **697-401-29-27**. Alue on kyläalueeksi katsottavaa suhteellisen tiiviisti rakennettua aluetta.



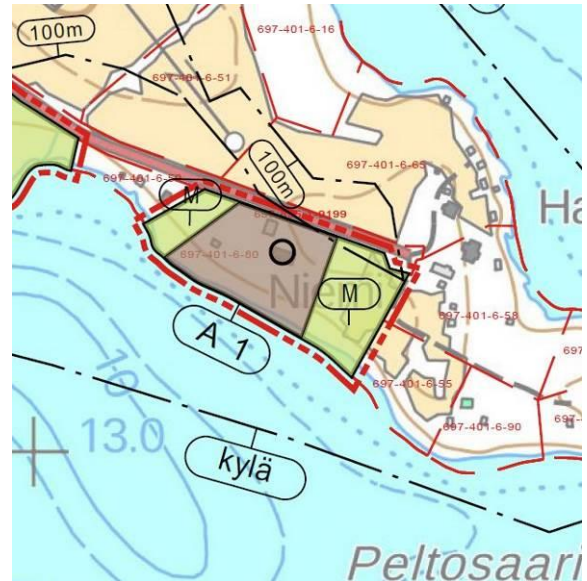
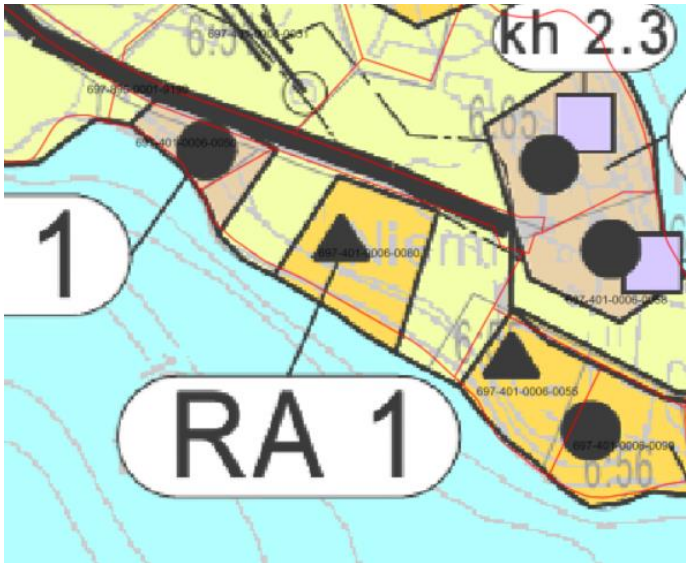
Perustelu: Pajujoen rantaviivaa ei ole laskettu alkuperäisen rantayleiskaavan mitoittamiseen. Sen huomioiminen mahdollistaa uuden lomarakennuksen paikan (RA) osoittamisen kiinteistölle **697-401-7-35**. Osittaisesta rannan huonosta rakennuskelpoisuudesta huolimatta lisäys voidaan tehdä jokiosuuden määrän perusteella.



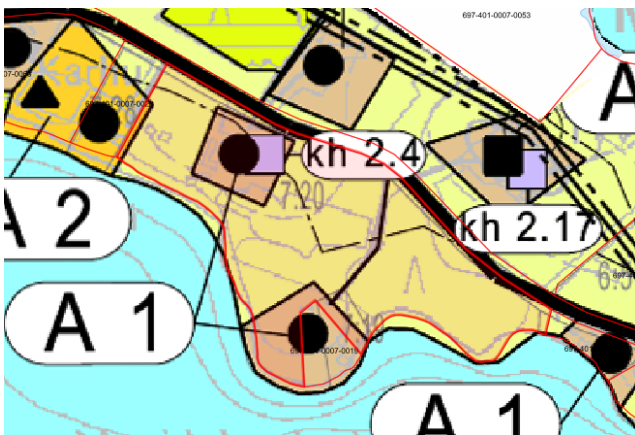
Perustelu: Mitoitus ei mahdollista uutta rantarakennuspaikkaa. Yksi loma-asunnon paikka (RA) lisätty yhteisrantaan paikkana pinta-alaltaan suurelle kiinteistölle 697-401-6-95.



Perustelu: Pysyvän asumisen paikka (A) osoitetaan poikkeamisluvalla toteutuneen tilanteen mukaisesti kiinteistölle 697-401-6-62.

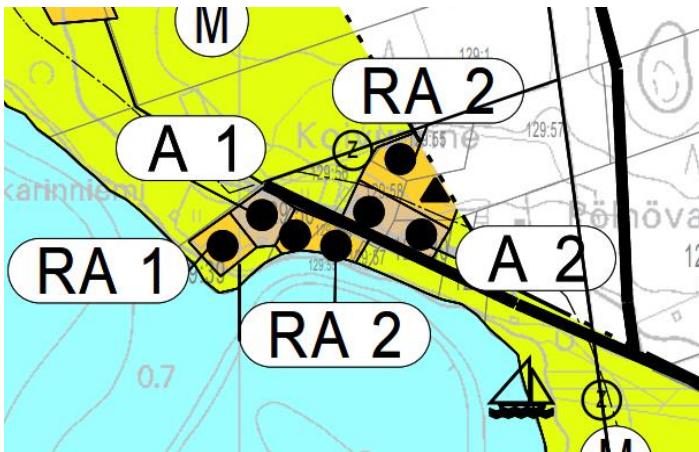


Perustelu: Pysyvän asumisen paikka (A) osoitetaan vanhastaan toteutuneen tilanteen mukaisesti lomarakennuspaikan tilalle kiinteistölle **697-401-6-80**. Rakennuspaikkojen lukumäärä ei muutu.

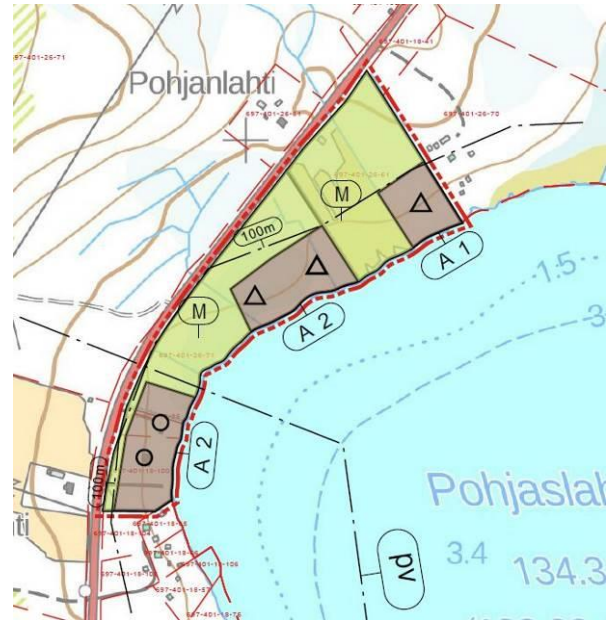
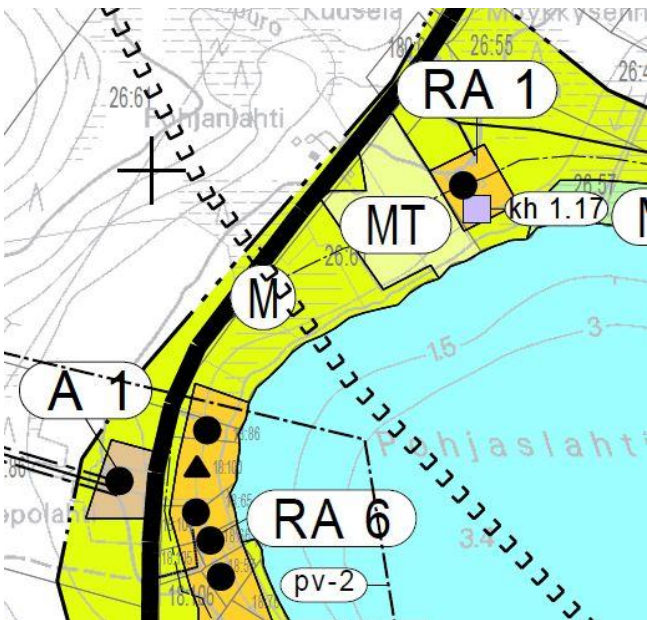


Perustelu: Emäkiinteistön **697-401-7-20** muunnettu rantaviiva on n. 510 m, mikä mahdollistaa kahden uuden lomarakennuksen paikan (RA) osoittamisen. Asuinrakennusten paikkojen (A) rajaukset tarkistettu toteutuneen kiinteistöraja- ja rakentamistilanteen mukaisesti

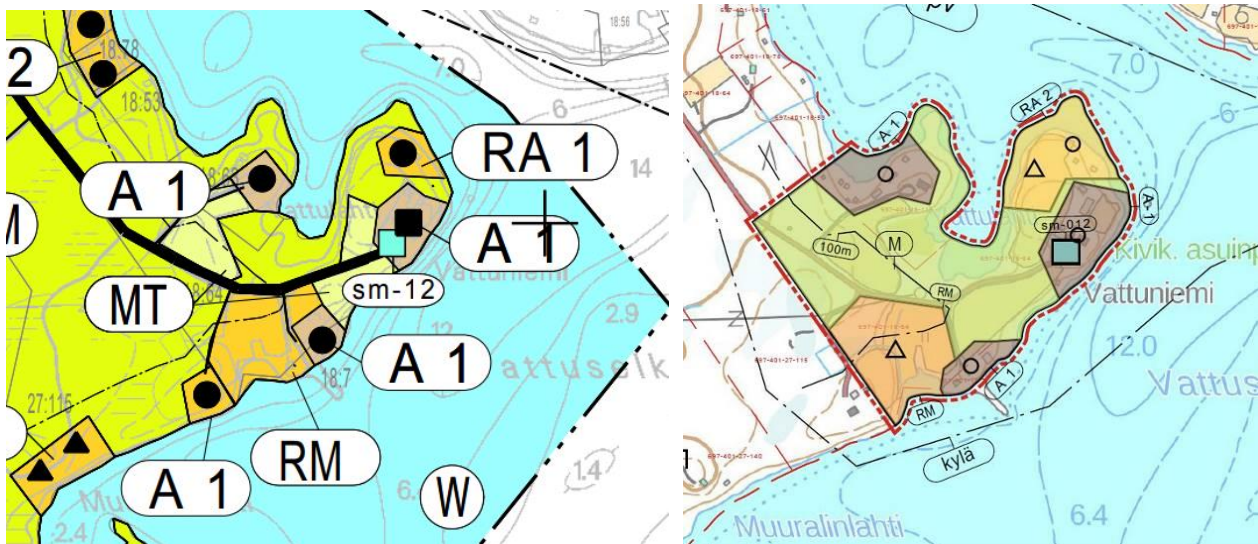
Karttaosa 2



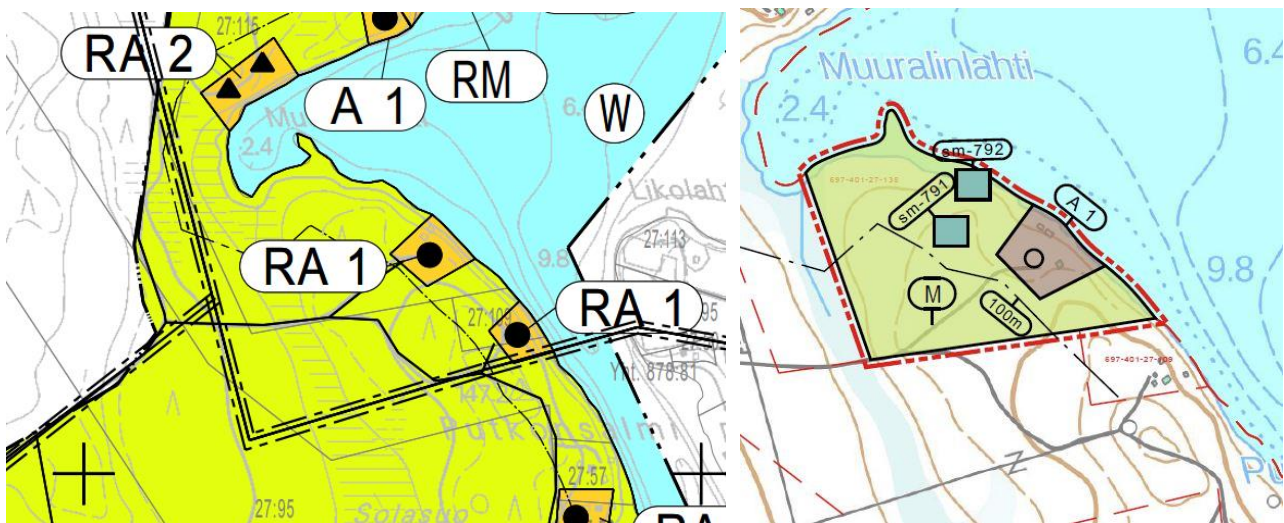
Perustelu: Rakennetun lomarakennuspaikan muutos pysyvän asumisen (A) mahdollistavaksi ja kaava-alueen vähäinen laajennus kiinteistöllä **697-401-129-57**. Rakennuspaikka on tien takana irti rantaviivasta ja rantavyöhykkeen ulkopuolella. Alueella on jo olemassa olevaa pysyvää asutusta.



Perustelu: Kiinteistöllä **697-401-18-100** poikkeamislupa myönnetty pysyvälle asunnolle. Kiinteistö **697-401-18-86** sen vieressä muutettu pysyväksi asunnoksi. Emäkiinteistö 697-401-26-7 käsitti rantayleiskaavan laatimisen aikaan kiinteistöt 697-401-26-64 (kaava-alueen ulkopuolella keskustassa) ja 697-401-26-61, josta nyt on muodostuneet **697-401-26-61 ja 697-401-26-71**. Emäkiinteistölle ei ole voimassa olevassa rantayleiskaavassa osoitettu yhtään rantarakennuspaikkaa. Muunnettua rantaviivaa on n. 450 m. Muutoksessa esitetään kolme pysyvän asumisen rakennuspaikkaa. Moottorikelkkareitti (hakaviiva) on siirtynyt eri paikkaan, joten sitä ei esitetä.

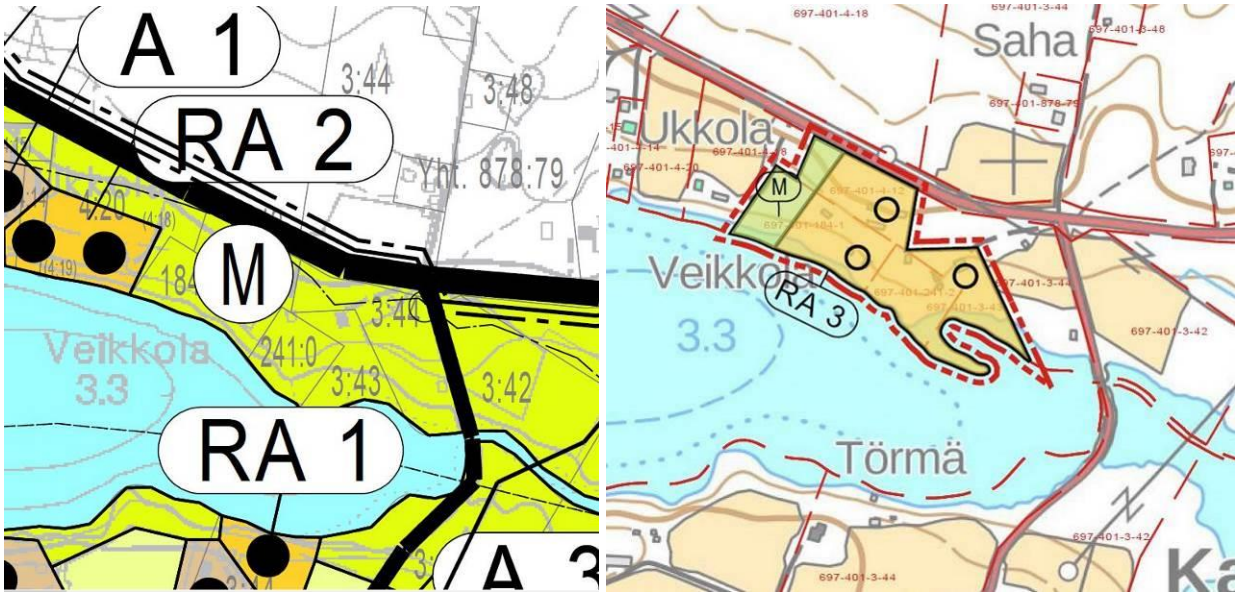


Perustelu: Asuntoalueiden (A) alueet rajataan olemassa olevan rakennuskannan mukaisesti kiinteistöllä **697-401-18-64 ja 697-401-18-116**. RM -alue pidetään suunnilleen ennallaan. Sen toteuttaminen edellyttää ranta-asemakaavaa tai suunnittelutarveratkaisua. Emäkiinteistön 697-401-18-1 muunnettu rantaviiva on n. 1390 m, mikä mahdollistaa kiinteistölle 697-401-18-64 yhden uuden lomarakennuspaikan (RA). Alue on kyläalueeksi katsottavaa suhteellisen tiiviisti rakennettua aluetta.



Perustelu: Lomarakennuspaikka (RA) muutetaan pysyvään asumiseen (A) kiinteistöllä **697-401-27-138**. Rakennuspaikkojen määrä ei muutu. Muinaismuistot merkitään kaavaan.

Karttaosa 3



Perustelu: Kiinteistöt **697-401-4-12** ja **697-401-241-2** ovat samassa omistuksessa. Niille on merkitty yhteinen rakennuspaikka ja kiinteistöille **697-401-184-1** ja **697-401-3-43** omat rakennuspaikat jo toteutuneen tilanteen mukaisesti. Osa on rakennettu jo ennen alkuperäistä kaavaa. Uusia paikkoja ei osoiteta toiveista huolimatta.

5. ASEMAKAAVAN KUVAUS

5.1. Kaavan rakenne

5.1.1. Mitoitus

Iijärven-Ristijärven rantayleiskaavan mitoitus on kaavanmuutoksen pohjalla. Uusia rakennuspaikkoja on lisätty rantavyöhykkeen ulkopuolelle ja myös maankäyttö- ja rakennuslakiin v. 2017 säädetyn muutoksen mukaan, jolla perusteella kyläalueilla ei tarvitse jättää riittävästi yhtenäistä rakentamaton aluetta edellyttäen, että virkistykseen soveltuvien alueiden riittävyys otetaan huomioon. Eräissä kohdissa on mitoitus mahdollistanut myös uusien paikkojen muodostamisen kyläalueiden ulkopuolella. Perustelut alueittain ja kiinteistöittäin on esitetty tarkemmin edellä.

5.1.2 Palvelut

Kaava-alueen rakentamisen määrä ei tarvitse erillisiä palveluja. Palvelut ovat pääasiassa Ristijärven kuntakeskuksessa.

5.2. Ympäristön laatua koskevien tavoitteiden toteutuminen

Muutos ei merkittävästi vaikuta ympäristön laatuun. Luonto-olot on selvitetty osalla muutosalueita eikä merkittäviä kohteita tai alueita ole havaittu. Selvityksiä ei pidetä tarpeellisina muutokseen tulleilla uusilla alueilla, koska ne ovat valtaosiltaan jo rakennettuja alueita.

5.3. Aluevaraukset

5.3.1. Korttelialueet

Voimassa olevaan rantayleiskaavaan verrattuna pysyvään asumiseen, lomarakentamiseen ja muuhun rakentamiseen varattujen alueiden pinta-ala hieman kasvaa ja uusia rakentamisalueita osoitetaan. Rakennuspaikkakohtainen rakennusoikeus on mää-

rätty rakennusjärjestyksen mukaan ja on osoitettu kaavamerkinnöissä ja määräyksissä.

5.3.2. Muut alueet

Rakennusalueiden ulkopuolelle jääneet alueet on muutoksessa merkitty maa- ja metsätalousalueiksi (M tai MY).

5.4. Kaavan vaikutukset

Vaikutukset rakennettuun ympäristöön

Muutosalueet lähistöineen ovat varsin erityyppisesti toteutuneita asumis- ja lomarakentamisalueita. Osa kohteista on rakentamattomia ja osa tiiviisti toteutuneita pihapiirejä. Tiet on tehty lähes kaikille alueille. Hieman lisätietoa on tehtävä rakennuspaikoille pääsyä varten. Rakentaminen liittyy käyttöön otettuihin alueisiin.

Yhteistä viemärihuoltoa ei ole tarpeen järjestää, vaan jätevesien käsittely hoidetaan rakennuspaikkakohtaisesti. Jätevesien käsittelyyn on kiinnitettävä erityistä huomiota, koska alue on vesistön rannalla ja sen puhtaana säilyminen on miellyttävän asumis- ja lomailukäytön edellytyksenä. Jätevesien käsittely on tehtävä vesihuoltolain, ympäristönsuojelulain, jätevesiasetuksen ja kunnan rakennusjärjestyksen ja ympäristömääräysten mukaisesti. Pieni osa muutoskohteista on pohjavesialueella. Sähkönjakelu on helposti järjestettävissä eikä rakentamisen määrä vaikuta ulkoiseen verkostoon.

Vaikutus rakennettuun ympäristöön on vähäinen. Tarkoituksenmukaiset ja maanomistajien näkemysten mukaiset rakennuspaikat mahdollistavat perinteisen rakennetun ympäristön säilymisen alueilla.

Vaikutukset luontoon ja luonnonympäristöön

Rakentaminen muuttaa hieman kohdealueidensa maaperän pintakerroksia. Rakennettavien alueiden maisemointi tehdään rakentamisen jälkeen. Vähäisiä vaikutuksia voi olla vesistöön, mutta hyvin rajallisesti, koska rakennusten vesi- ja viemärihuollosta on annettu määräykset. Ilmaan tai ilmastoon ei ole vaikutuksia. Alueet ovat jo osittain rakennettua ja käyttöön otettua ympäristöä.

Alueen metsät ovat käsiteltyjä talousmetsiä, joten kaavoitus ja rakentaminen eivät vaikuta haitallisesti luonnonympäristöön ja sen säilymiseen. Muutosalueesta vain pieni osa on pohjavesialuetta. Rakentaminen tulee olemaan tavanomaista asuin- ja lomarakentamista, joten ei ole suurta pelkoa pohja- tai pintavesien pilaantumisesta.

Rakentamisalueilla pintakasvillisuus poistuu ja lähialueilla muuttuu. Alueilla ei kuitenkaan ole merkittävää kasvillisuutta ja samantyyppistä aluetta jää myös rakentamisen ulkopuolelle. Rakennetut ja kaivetut alueet entisöidään rakentamisen jälkeen.

Muutosalueiden viereiset vesistöjen osat ovat pääosin kapeita eikä rakentaminen vaikuta kaukomaisemiin. Veneily- ja kelkkailureitit jäävät irti alueista muutamaa poikkeusta lukuun ottamatta. Yhteisiä venevalkamia ja laitureita on etenkin Ristijärven taajaman alueella ja sen matkailukohteissa. Rakentaminen ei merkittävästi vaikuta reiteillä tai vesistöissä kulkeviin tai kaukomaisemiin. Myös hyvä puusto rannalla estää rakentamisen näkymisen kauemmas. Lähempää tarkastellen maisemakuva hieman muuttuu, mutta koska järvien ympäristö on jo otettu rakentamiskäyttöön, ei muutos ole kovin merkittävä. Muutos tukee entisen kaltaisen maiseman ja ympäristön säilymistä.

Vaikutukset talouteen

Lähes kaikille rakennusalueille on olemassa olevat tiet eikä rakentaminen aiheuta maanomistajille, rakentajille tai yhteiskunnalle suuria kustannuksia. Sähköhuollon verkostot ovat muutosalueilla tai niiden välittömässä läheisyydessä. Osa lomarakentamisesta järjestää sähkön saannin omilla tuuli- tai aurinkovoimaloilla. Vesi- ja jätevesihuolto hoidetaan rakennuspaikkakohtaiset. Rakentaja vastaa käyttöveden riittäväydestä.

Vaikutukset terveellisyteen ja turvallisuuteen

Jätevesien ja muiden jätteiden käsittely hoidetaan määräysten mukaisesti. Merkittäviä terveystriskejä ei aiheudu. Tiestö on rakennettu ja rakennetaan siten, että hälytysajoneuvoilla on kohtuullinen pääsy alueelle. Alueilla tai niiden lähistöllä ei ole merkittäviä melua tai muuta häiriötä aiheuttavia kohteita.

Vaikutukset eri väestöryhmien toimintamahdollisuuksiin lähiympäristössä

Vapaa liikkumismahdollisuus ei vähene merkittävästi kaavanmuutoksella. Latu-, retkeily-, kelkkailu- yms. reittien sijoittelu turvataan ja niille jää toteuttamismahdollisuuksia.

Rakentaminen ei estä vesistön käyttämistä esim. kalastukseen tai veneilyyn. Vapaata rantaviivaa jää riittävästi alueille, jolloin myös jokaisenoikeudet turvataan. Järvien rannoilla on lukuisia jakokuntien yhteisiä alueita, kuntien tai valtion omistamia maita, matkailuyrityksiä jne hyvien tieyhteyksien varrella, mikä takaa hyvät pääsymahdollisuudet järvelle.

Vaikutukset sosiaalisiin oloihin

Muutosalueiden välittömässä läheisyydessä on suhteellisen harvaa pysyvää asumista ja loma-asutusta. Kaavanmuutoksesta ja rakentamisesta ei aiheudu haitallisia sosiaalisia vaikutuksia.

Vaikutukset maisemaan ja kulttuuriympäristöön

Muutosalueet ovat peltoaluetta tai käsiteltyjä talousmetsiä. Rakentaminen ei aiheuta merkittäviä muutoksia rantamaisemaan, koska pääosin tehdään rakennuspaikkojen käyttötarkoitusten muutoksia. Rakentaminen hyvin suunniteltuna ja toteutettuna tukee ja täydentää ympäristön pysyvää ja loma-asutusta. Alueilla ei ole valta- tai maakunnallisesti merkittäviä kulttuuri- tai rakennushistoriallisia arvoja. Alueella on yksi paikallisesti arvokas Heinälän/Heinilän pihapiiri. Sen määräykset pysyvät ennallaan voimassa olevaan kaavaan nähden. Rakennuksia ei ole tarkoitus purkaa tai merkittävästi muuttaa. Peltomaisemat ovat jo aiemmin muuttuneet eikä niiden suojelu tai merkinnot ole tarpeen. Kaavanmuutoksen kohteena olevien alueiden lähellä oleviin kohteisiin ei ole vaikutusta. Yleisesti ottaen alueen rakentaminen edistää maiseman pysymistä entisen kaltaisena rakennettuna ympäristönä. Maanviljelyn vähentyessä on peltoalueiden metsiintyminen väistämätöntä. Kaavan vaikutukset ovat niin vähäisiä ja muutamia kohteita tai niiden lähistöä koskevia, joten uusia maisema- tai kulttuuriympäristöselvityksiä ei pidetä tarpeellisina.

Muut kaavan merkittävät vaikutukset

Kaavalla ei ole merkittäviä muita vaikutuksia.

5.5. Ympäristön häiriötekijät

Häiriötekijät ovat vähäiset. Autoliikenne rakennuspaikoille johtavilla teillä on vähäistä. Ristijärven pohjoispään osa-alueen kautta menee kelkkareitti nykyisessä rantayleiskaavassa. Se on kuitenkin toteutunut eri paikkaan. Kaavassa ei linjausta osoiteta, koska sopimukset eivät ole pysyviä. Muiden alueiden läpi ei kulje moottorikelkka-, lautu-, retkeily- tms. reittejä ja järvillä veneily ja kelkkailu on varsin vähäistä.

5.6. Kaavamerkinnot ja –määräykset

Kaavamerkinnot ja –määräykset ovat kaavakartan yhteydessä. Kaavassa on käytetty ympäristöministeriön 1.5.2000 astuneen asetuksen mukaisia kaavamerkintöjä.

5.7. Nimistö

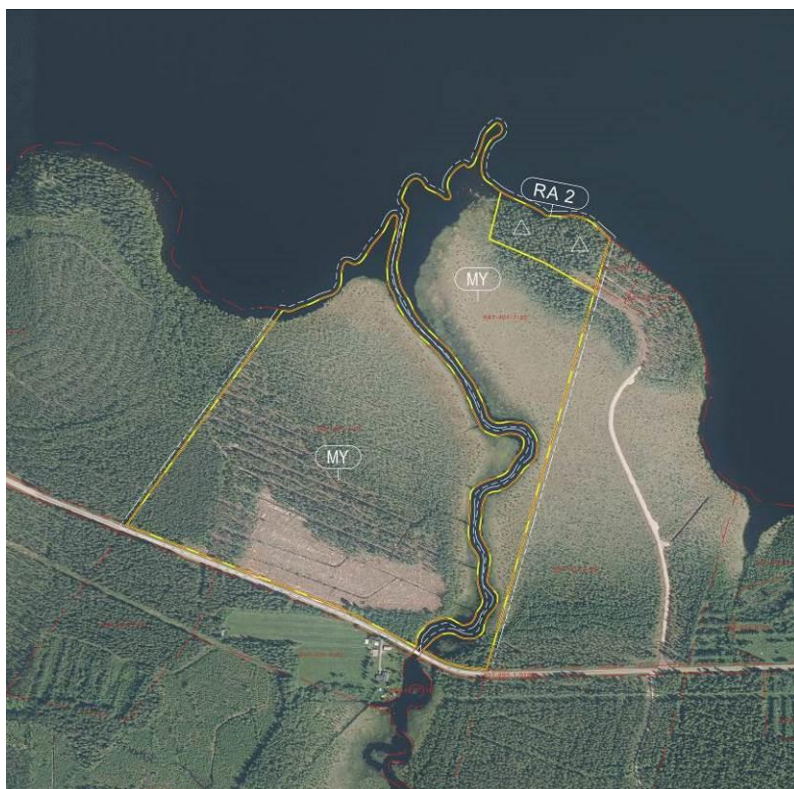
Kaavateitä tai muita kohteita ei ole erikseen nimetty.

6. ASEMAKAAVAN TOTEUTUS

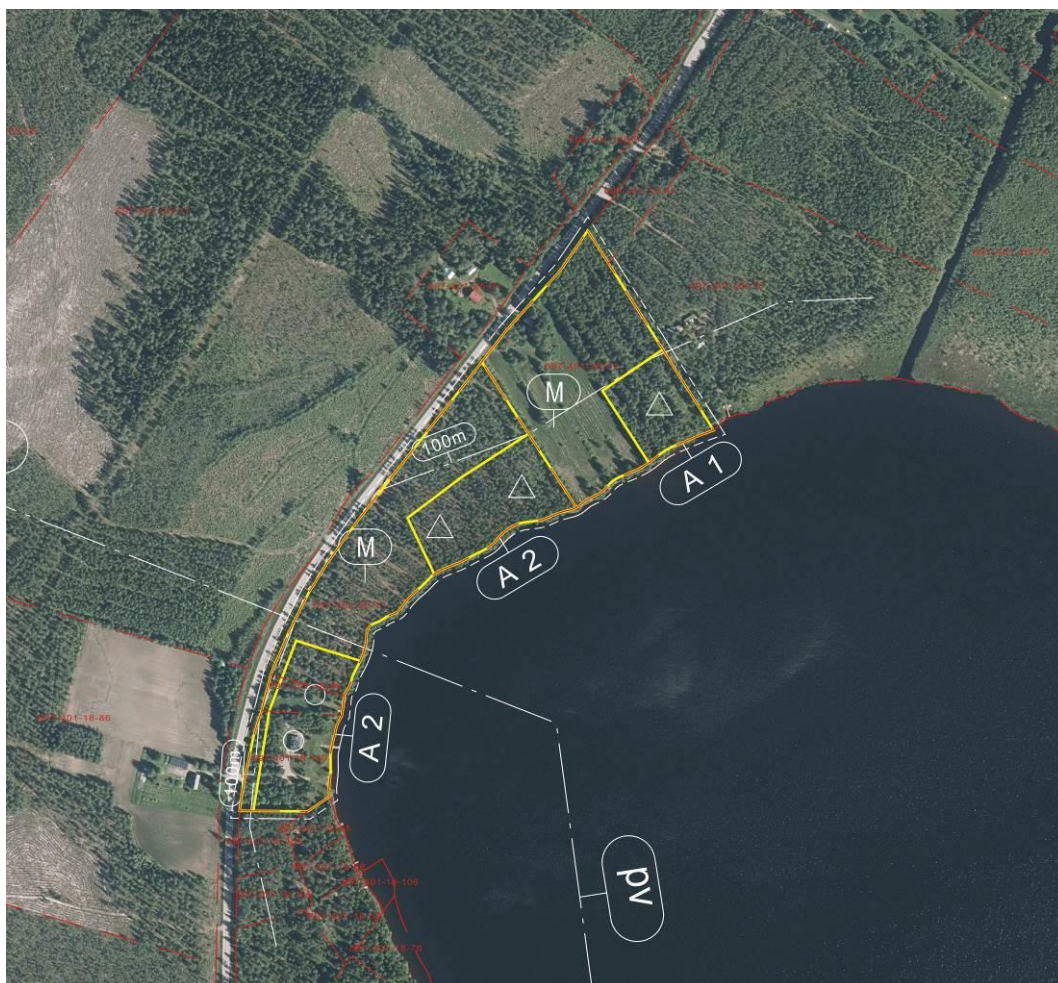
6.1. Toteutusta ohjaavat ja havainnollistavat suunnitelmat

Erityisiä suunnitelmia ei ole laadittu. Oheisilla kuvilla on muutokset esitetty ortokuvilla.





Kuva 20 Kolme kuvaa karttalehden 1 muutoksista ortokuvilla (Ortokuvat: (c) Maanmittauslaitos, avoimien aineistojen latauspalvelu)



Kuva 21 Karttalehden 2 muutokset ortokuvilla (Ortokuvat: (c) Maanmittauslaitos, avoimien aineistojen latauspalvelu)



Kuva 22 Karttalehden 3 muutokset ortokuvalla (Ortokuvat: (c) Maanmittauslaitos, avoimien ai-
neistojen latauspalvelu)

6.2. Toteuttaminen ja ajoitus

Maanomistajat vastaavat kaavan toteuttamisesta. Kajave Oy toteuttaa alueen sähkönsiirron ja rakentamisen maanomistajien tilausten mukaisesti. Ristijärven Vesihuolto -osuuskunta toteuttaa vesihuollon taajaman lähellä oleville kohteille.

Alue on ominaisuuksiltaan hyvin asumiseen ja lomarakentamiseen soveltuvaa aluetta Ristijärven keskustaajaman välittömässä läheisyydessä. Maanomistajat ovat esittäneet muutoksia ja ainakin osalla alueista rakentaminen on tarkoitus tehdä lähivuosi-
na.

6.3. Toteutuksen seuranta

Kunnan rakennustarkastaja ja ympäristötarkastaja seuraavat lupakäsittelyjen yhteydessä ja muutoin mm. alueen rakennuskannan yhtenäisyyttä, luonnon kestokykyä, vesistöjen laadun muutoksia, liikennettä jne ja tekevät niiden perusteella johtopäätöksiä ja päätöksiä kaavan toteuttamisesta.

Kuusamossa, 4.1.2024(luonnos), 10.10.2024(ehdotus)

DI (maanmittaus, YKS 124)

Kimmo Mustonen

OSALLISTUMIS- JA ARVIOINTISUUNNITELMA

SUUNNITELMAN NIMI JA SUUNNITTELUALUE

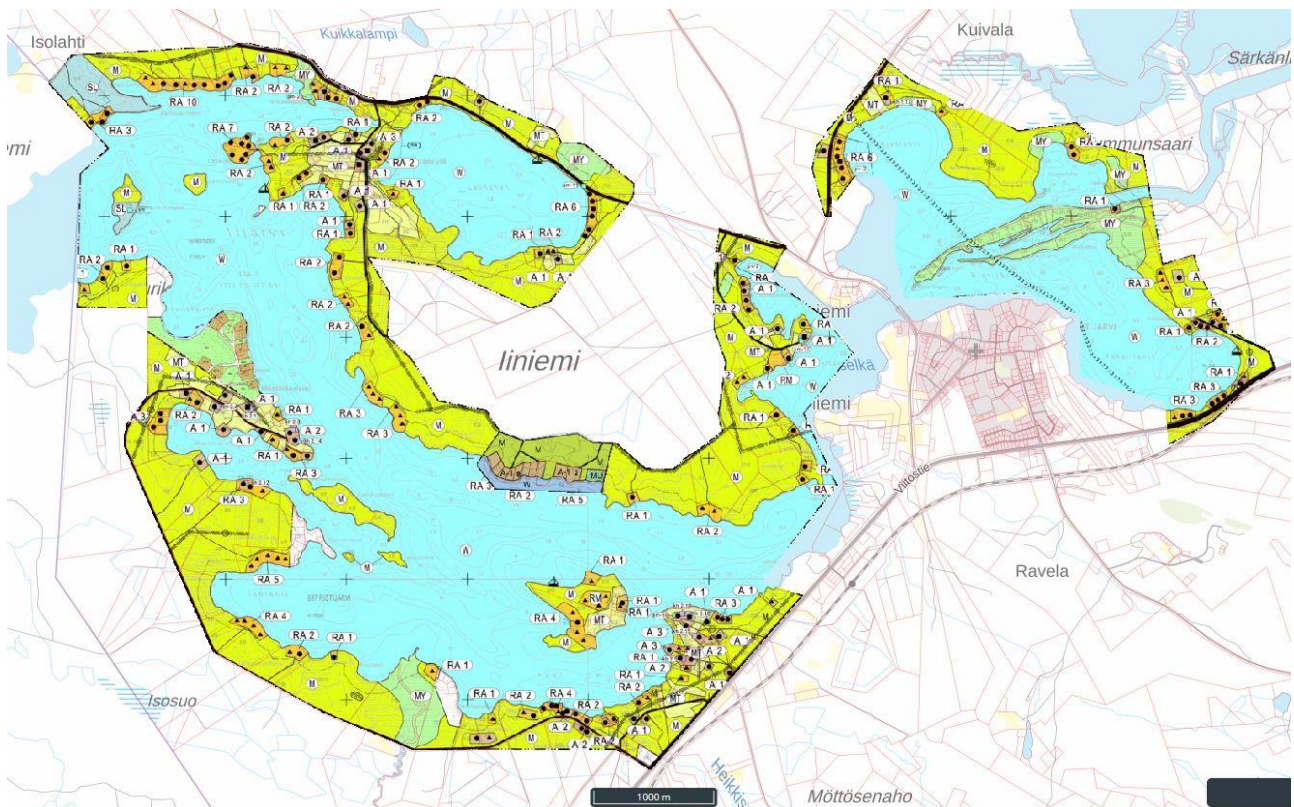
RISTIJÄRVEN KUNTA IJÄRVEN-RISTIJÄRVEN RANTAYLEISKAAVAN OSITTAINEN MUUTOS

SUUNNITTELUKÄYTÄVÄN MÄÄRITTELY JA TAVOITTEET

Kaavoituksen tarkoituksena on suunnitella alueen maankäyttö siten, että maanomistajat voivat käyttää, suunnitella ja hyödyntää omistamiaan alueita tarkoituksenmukaisesti pysyvään asumiseen tai lomarakentamiseen. Rantayleiskaava on Ristijärven keskustan ympärillä, joten se soveltuu erinomaisesti suunniteltuihin tarkoituksiin.

SUUNNITTELUN LÄHTÖKOHDAT, TEHDYT SELVITYKSET JA AIEMMAT SUUNNITELMAT

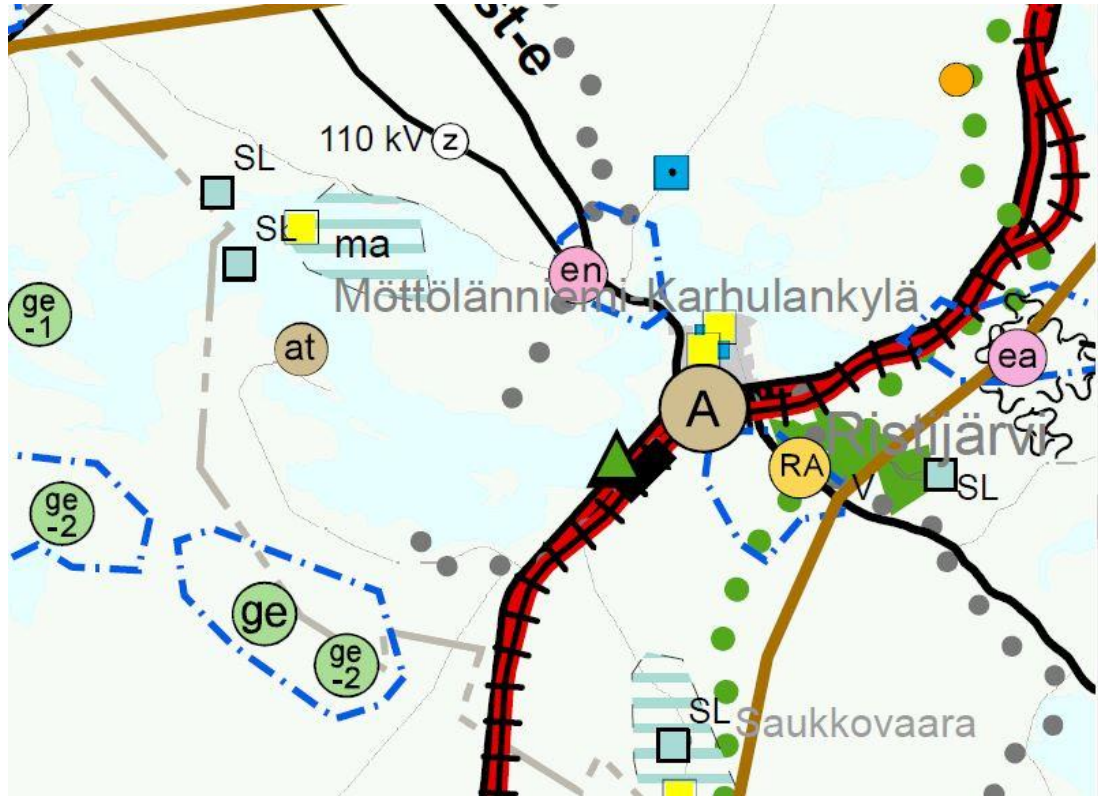
Ristijärven kunnanvaltuusto on 23.1.2002 hyväksynyt Iijärven-Ristijärven rantayleiskaavan. Kaavaan on hyväksytty muutos Iijärven länsiosaan Kemilän osayleiskaavan nimellä 18.5.2005 sekä muutos Iijärven pohjoisrannalle liniemen alueelle 2006. Pienennös voimassa olevasta kaavasta on ohessa.



Kainuun maakuntakaava on hyväksytty maakuntavaltuustossa 7.5.2007 ja vahvistettu ympäristöministeriössä 29.4.2009. Kainuun 1. vaihemaakuntakaava on hyväksytty maakuntavaltuustossa 19.3.2012, vahvistettu Ympäristöministeriössä 19.7.2013 ja saanut lainvoiman KHO:n päätöksellä 16.2.2015. Kaupan vaihemaakuntakaava on hyväksytty maakuntavaltuustossa 1.12.2014 ja vahvistettu ympäristöministeriössä 7.3.2016. "Kainuun tuulivoimamaakuntakaava" on hyväksytty maakuntavaltuustossa 30.11.2015 ja se on vahvistettu ministeriössä 31.1.2017 ja on tullut voimaan Korkeimman Hallinto-oikeuden päätöksellä 21.5.2019. Kainuun maakuntavaltuusto teki 1.6.2015 päätöksen maakuntakaavan tarkistamisesta. Maakuntavaltuusto hyväksyi 16.12.2019 Kainuun vaihemaakuntakaavan 2030 ja päätös on tullut lainvoimaiseksi

26.2.2020 julkaistulla kuulutuksella. Kainuun tuulivoimamaakuntakaavan tarkistaminen on käynnissä. Kaavaehdotus oli nähtävillä 29.9.-23.10.2023. Maakuntavaltuusto hyväksyi sen 12.12.2023 ja maakuntahallitus määräsi sen tulemaan voimaan valituksesta huolimatta 12.2.2024.

Ohessa on ote epävirallisesta voimassa olevien maakuntakaavojen yhdistelmästä.



VAIKUTUSALUE

Kaavan välitön vaikutusalue ovat muutosalueet ja aivan niiden lähialueet. Välillisiä vaikutuksia saattaa olla hieman laajemmin läheisille maanomistajille, asukkaille, lomaviettäjille, vesistössä ja tiestöllä liikkuville jne.

OSALLISET

- maanomistajat ja asukkaat
kaava-alueen ja lähialueiden maanomistajat
lähialueiden asukkaat ja loma-asukkaat
matkailijat, kalastajat, veneilijät, hiihtäjät, moottorikelkkailijat jne
- kunnan hallintokunnat
maankäyttö, rakennusvalvonta, ympäristötoimi, tekninen toimi, virkistystoimi, elinkeinotoimi jne
- yhdyskuntatekniikka
Kajave Oy
Ristijärven Vesihuolto -osuuskunta
- viranomaiset
Kainuun ja Pohjois-Pohjanmaan elinkeino-, liikenne- ja ympäristökeskukset
Kainuun liitto
Kainuun museo
Kainuun pelastuslaitos
Kainuun sote
Metsäkeskus Kainuu
- ristijärveläiset/kainuulaiset seurat ja yhdistykset

TIEDOTTAMINEN

Työn aloittamisesta sekä osallistumis- ja arviointisuunnitelmasta tiedotetaan kirjeillä muutoskohteiden lähialueiden maanomistajille, lehtikuulutuksella ja informaatiolla muille osallisille. Kaavan valmisteluaineisto pidetään samalla nähtävillä. Pyydetään tarvittavat lausunnot. Suunnitelmat laaditaan mahdollisimman havainnollisiksi. Kaavaehdotuksesta tiedotetaan MRL:n edellyttämällä tavalla. Kaavoitukseen liittyvä aineisto pidetään koko työn ajan nähtävillä kaavoittajan kotisivuilla www.kimmokaava.fi sekä nähtävillä oloaikoina kunnan nettisivuilla www.ristijarvi.fi. Kaavoittajan sivujen kautta on mahdollisuus jättää huomautuksia nähtävillä oloaikoina ja muulloinkin.

OSALLISTUMINEN

Kaavoittajan yhteystiedot toimitetaan kaikille osallisille ja heitä kehoitetaan olemaan yhteydessä kaavoituksen eri vaiheissa: osallistuminen hoidetaan lähinnä neuvotteluilta ja keskusteluilla kaavoittajan ja osallisten kanssa. Mm. kaavoittajan kotisivujen kautta on mahdollisuus esittää mielipiteitä muulloinkin kuin kaavan nähtävillä oloaikoina. Kaavan vaikutusalue on varsin suppea ja muutos on vähäinen, joten laajempi osallistuminen ja osallistaminen ei ole tarpeen.

VIRANOMAISYHTEISTYÖ

Osallistuminen hoidetaan lähinnä neuvottelujen ja lausunntoimenettelyn avulla.

SELVITETTÄVÄT VAIKUTUKSET

- vaikutukset rakennettuun ympäristöön
 - palveluihin
 - virkistykseen
 - liikenteeseen
 - tekniseen huoltoon
- vaikutukset luontoon ja luonnonympäristöön. Metsälain mukaisten arvokkaiden elinympäristöjen ja luonnonsuojelu- tai vesilain mukaisten erityisten luontotyyppien perustuu alkuperäisen rantaosayleiskaavan ja tämän muutoksen yhteydessä tehtyihin selvityksiin ja maastokäynteihin.
 - maisemaan
 - luonnonoloihin (kasvillisuus, eläimistö, luontotyytit)
 - luonnon monimuotoisuuteen
 - vesistöihin
 - maa- ja metsätalouteen
- vaikutukset talouteen
 - valtion ja kunnan talouteen
 - yksityistaloudellisiin kustannuksiin
- vaikutukset terveellisyyteen ja turvallisuuteen
 - liikenneturvallisuuteen
 - ihmisten elinoloihin
 - ympäristön puhtauteen
- vaikutukset eri väestöryhmien toimintamahdollisuuksiin lähiympäristössä
- vaikutukset sosiaalisiin oloihin
- vaikutukset kulttuuriin
- muut merkittävät vaikutukset

VAIKUTUSTEN ARVIOINNIN MENETELMÄT

Kaavoittaja arvioi kaavan vaikutukset työn kuluessa. Niitä tarkastellaan kaavoittajan ja viranomaisten välisissä lausunnoissa. Työssä käytetään asiantuntija-apua mahdollisesti luonnonoloihin kohdistuvien vaikutusten arvioinnissa.

VAIHTOEHDOT

Rantayleiskaavan muutos käsittää maanomistajien toiveiden ja niiden pohjalta käytyjen keskustelujen mukaisia kohtia. Samalla huomioidaan tapahtuneet lohkomis- ja laadittu rantayleiskaava muutoksineen, nykyinen rakennuskanta, tiestö, luontoarvot ja alueiden rakennuskelpoisuus sanelevat pitkälle muutoksen sisällön, joten eri vaihtoehtoja ei tulla laatimaan. Siirrettävät ja uudet rakennuspaikka sijoitetaan siten, että luonnon merkittävimmät ominaispiirteet ja muinaisjäännökset säästyvät, vapaata rantaviivaa jää kohtuudella ja naapurikiinteistöjen rakentaminen huomioidaan.

KAAVOITUKSEN KULKU, AIKATAULU, PÄÄTÖKSENTEKO JA MUUTOKSENHAKUMENETELY

Ristijärven kunnanhallituksen päätös muutoksen käynnistämisestä
21.6.2021 § 89

Kunnanjohtajan päätös kaavoittajasta ja luontoselvityksen tekijästä
17.6.2022 § 2

Maastokäynnit ja keskustelut, luontoselvitys
06-08 / 2022

Kaavaluonnoksen ja asiakirjojen laatiminen
01-12 / 2023

Kaavatyön vireilletulosta sekä osallistumis- ja arviointisuunnitelmasta tiedottaminen kirjeillä lähialueiden maanomistajille, kuulutuksella kunnan päättämässä ilmoituslehdissä ja informaatiolla muille osallisille. Kaavan valmisteluaineisto pidetään nähtävillä maankäyttö- ja rakennuslain 62 § mukaisesti. Naapureilla ja muilla, joita muutos koskee, on mahdollisuus esittää mielipiteensä. Pyydetään tarvittavat lausunnot.
1.3.-1.4.2024

Kaavaehdotuksen laatiminen, asiakirjojen viimeistely, havainnollistamisen parantaminen ja mahdolliset erillisselvitykset
04-09 / 2024

Kaavaehdotus nähtävillä maankäyttö- ja rakennuslain 65 § mukaisesti. Kunnan jäsenillä ja osallisilla on mahdollisuus esittää mielipiteensä (muistutus)
10-12 / 2024

Kaavan hyväksyminen kunnanvaltuustossa
01-03 / 2025

Suunnitelmia ja asiakirjoja tarkennetaan jatkuvasti työn kuluessa. Neuvotteluista ja osallistumisesta pidetään pöytäkirjaa. Tärkeimmät asiat dokumentoidaan kaavaselostuksessa.

Kaavan hyväksyy Ristijärven kunnanvaltuusto. Osallisilla ja kunnan jäsenillä on mahdollisuus valittaa hallinto-oikeuteen hyväksymispäätöksestä. Mahdollinen jatkovalitus osoitetaan Korkeimmalle Hallinto-oikeudelle.

YHTEYSTIEDOT

KAAVOITTAJA:

Kimmo Mustonen
DI (maanmittaus, YKS 124)
0400 703 521
kimmo.mustonen@kimmokaava.fi

KimmoKaava
Kitkantie 34 F 40
93600 KUUSAMO
www.kimmokaava.fi

KUNTA:

Mika Hakkarainen
kaavoittaja
040 1877 970
mika.hakkarainen@sotkamo.fi

Ristijärven kunta
Aholantie 25
88400 RISTIJÄRVI
yhteispalvelu@ristijarvi.fi
www.ristijarvi.fi

PALAUTE OSALLISTUMIS- JA ARVIOINTISUUNNITELMASTA

Mielipiteet osallistumis- ja arviointisuunnitelmasta voi esittää kunnan virkamiehille tai kaavoittajalle.

Kuusamossa, 4.1.2024, päivitetty viimeksi 10.10.2024

DI (maanmittaus, YKS 124)



Kimmo Mustonen