

Vastaanottaja
PROKON Wind Energy Finland Oy

Asiakirjatyyppi
Raportti

Päivämäärä
10.11.2022

PIENI-PALJAKAN TUULIVOIMAHANKE VIITASAMMAKKOSELVITYS



PIENI-PALJAKAN TUULIVOIMAHANKE VIITASAMMAKKOSELVITYS

Projekti **Pieni-Paljakan tuulivoimahanke YVA**
Projekti nro **1510064982-003**
Vastaanottaja **PROKON Wind Energy Finland Oy**
Asiakirjatyyppi **Raportti**
Päivämäärä **10/11/2022**
Laatija **Veera Kuronen, Laura Lopenen**
Tarkastaja **Saara Vauramo**
Kuvaus **Pieni-Paljakan viitasammakoselvitys**

Ramboll
Itsehallintokuja 3
02601 ESPOO

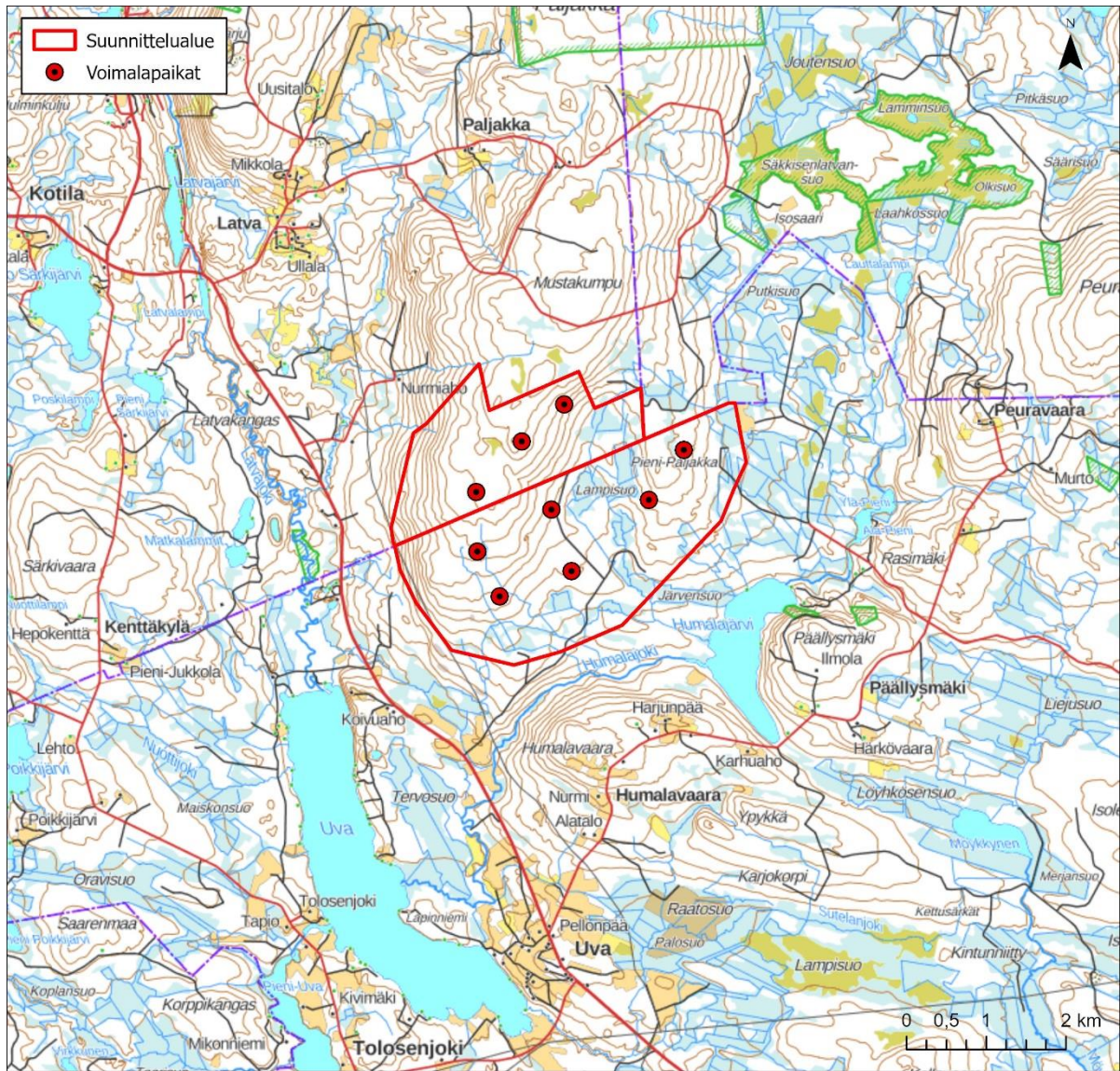
P +358 20 755 611
F +358 20 755 6201
<https://fi.ramboll.com>

SISÄLTÖ

1.	Johdanto	2
2.	Viitasammakko	3
2.1	Suojelu	3
2.2	Kuvaus ja ekologia	3
3.	Selvitysalueen kuvaus	4
4.	Menetelmät ja lähtötiedot	4
5.	Tulokset	5
6.	Johtopäätökset	5
7.	Lähteet	6

1. JOHDANTO

Prokon Wind Energy Finland Oy suunnittelee enintään yhdeksän tuulivoimalan rakentamista suunnittelualueelle, joka sijoittuu eteläosastaan Ristijärven kuntaan ja pohjoisosastaan Puolangan kuntaan (Kuva 1-1). Tämä viitasammakkoselvitys on laadittu Pieni-Paljakan tuulivoimahankkeen YVA-menettelyä varten Ramboll Finland Oy:n toimesta. Selvityksen tarkoituksena oli kartoittaa viitasammakoiden esiintyminen selvitysalueella ja tunnistaa havaintojen perusteella mahdolliset luonnonsuojelulain 49 §:n mukaiset lajin lisääntymis- ja levähdyspaikat. Maastotöistä vastasi MMK Veera Kuronen ja raportoinnista FM biologi Laura Lopenen Ramboll Finland Oy:stä.



Kuva 1-1. Selvitysalueen sijainti. Taustakartta: MML.

2. VIITASAMMAKKO

2.1 Suojelu

Viitasammakko on koko maassa rauhoitettu ja se mainitaan EU:n luontodirektiivin liitteessä IV. Luonnonsuojelulain 49 §:n mukaan luontodirektiivin liitteen IV lajien lisääntymis- ja levähdyspaikkojen hävittäminen ja heikentäminen on kiellettyä. Kieltoon voidaan hakea poikkeuslupaa alueelliselta ELY-keskukselta. Poikkeusluvan myöntämisen edellytyksenä on, että lajin suotuisa suojelutaso ei heikkene, hankkeella ei ole muuta toteuttamisvaihtoehtoa ja hanke on yhteiskunnan edun mukainen. Viitasammakko ei ole Suomessa uhanalaiseksi luokiteltu laji (Hyvärinen ym. 2019).

2.2 Kuvaus ja ekologia

Viitasammakko (*Rana arvalis*) muistuttaa paljon sammakkoa (*R. temporaria*), ollessaan kuitenkin täysikasvuista sammakkoa hiukan pienempi. Lajit voidaan erottaa toisistaan kuonon mallista ja sisimmän takavarpaan kyhmystä. Parhaiten lajit voi kuitenkin erottaa toisistaan koiraiden kutuääntelystä – viitasammakon kutuääntely on pulputtavaa.

Viitasammakon kutu alkaa etelässä huhti-toukokuun vaihteessa, jolloin sammakot kokoontuvat suurina joukkoina kutualueille (Kuva 2-1). Kutu on vilkkaimmillaan öisin. Kutumenot kestävät useita vuorokausia, ja niiden lopuksi naaras laskee 500-2000 munaa muutamana klönttinä, jotka painuvat pohjaan ja jäävät sinne. (Jokinen 2012)



Kuva 2-1. Kutevat viitasammakot.

Viitasammakkoa esiintyy miltei koko Suomessa Metsä-Lappiin asti. Sen tapaa varmimmin merenlahtien ja järvien rantamilta, räme- ja aapasoilta sekä joskus myös soistuneilta

metsämailta. Toisaalta se kutee myös merialueemme tulvalampareissa ja murtovesilahdissa. Se voi myös talvehtia murtovedessä. Viitasammakko kutee monesti samoissa vesissä kuin sammakkokin; ei kuitenkaan matalissa, helposti kuivuviissa ojissa ja allikoissa. Viitasammakot ovat varsin paikkauskollisia, eivätkä ne lähde kauaksi kutuveden läheisyydestä. Laji on pääasiassa hämäraaktiivinen, mutta voi kostealla säällä liikkua myös päiväsaikaan. (Jokinen 2012)

Viitasammakoiden on havaittu talvehtivan pääasiassa maahan kaivautuneena (Ruuth 2017). Muita tyypillisiä talvehtimispaikkoja ovat hitaasti virtaavat joet ja purot, joiden vesikasvillisuuden seasta viitasammakoita on löydetty alle puolen metrin syvyydestä. Viitasammakot pystyvät tarvittaessa kylmähorroksen aikana jäiden paksuuntuessa hakeutumaan syvemmälle veteen. (Jokinen 2012)

Viitasammakkoa uhkaa sopivien elinympäristöjen häviäminen. Matalat merenlahdet ja veden peittämät ranta-alueet, suot, umpeen kasvavat järvet ja tulvaherkät alueet ovat kaikki uhanalaisia luontotyyppejä. Haitallisia ympäristömuutoksia viitasammakoiden esiintymisalueilla aiheuttavat maa- ja vesirakentaminen, soiden ja lammikoiden ojitus, maaperän ja vesien happamoituminen sekä ympäristön kemikalisoituminen (Jokinen 2012).

3. SELVITYSALUEEN KUVAUS

Suunnittelualue on maastonmuodoltaan pohjoista kohti nousevaa, metsäistä vaaraympäristöä. Eteläosiin vaarojen alarinteille sijoittuu pääosin tuoreita kankaita, joilla puusto on kehittynyttä. Pohjoisosan lakialueille sijoittuu harvapuustoisia kuivahkoja kankaita ja huuhtoutumattomille alueille muutamia ojitettuja soita sekä ojittamattomia avosoita. Pohjoisosan rinnealueille sijoittuu puolestaan tiheää ja paikoin rehevää, lehtomaista kuusimetsää. Pieni-Paljakka- ja Mustakumpuvaarojen välissä kulkee suunnittelualueen läpi pohjois-eteläsuunnassa soinen juonne, jonka suot (Lohikorpi, Heikkisensuo, Lampisuo) on ojitettu. Nämä ojat ovat viitasammakolle potentiaalisia lisääntymisympäristöjä. Lampisuon keskustassa on myös pieni suolampi. Pohjois-eteläsuunnassa suunnittelualueen läpi kulkee ojia ja puroja, jotka eivät ole luonnontilaisen kaltaisia.

4. MENETELMÄT JA LÄHTÖTIEDOT

Viitasammakon esiintymistä alueella selvitettiin kuuntelemalla koiraiden kutuääntelyä lajin kutuaikaan hankealueelta. Viitasammakkokartoitus on oleellista ajoittaa oikeaan aikaan. Kudun alkua seurattiin muun muassa Suomen lajitietokeskuksen Laji.fi -havaintopalvelusta, sekä sääolosuhteita tarkkailemalla. Selvitykset kohdennettiin ensisijaisesti suunniteltujen tuulivoimaloiden ja tielinjausten rakentamisalueille sekä hankealueen alueille, jotka ilmakuvienv pohjalta arviottiin soveltuvan viitasammakon kutupaikoiksi.

Mahdollisia kutupaikkoja lähestyttiin varovasti jalkaisin, sillä viitasammakot ovat herkkiä häiriöille. Häiriintyneenä viitasammakot lopettavat laulun ja saattavat olla piilossa veden alla useita minutteja. Maastokäynneillä selvitysalueella vietettiin pidemmän aikaa siten, että koko lammen ja kosteikon ympäristö kuunneltiin kattavasti läpi.

Hankealueelta tai sen läheisyydestä ei ole aikaisempia tiedossa olevia havaintoja viitasammakosta (Laji.fi rekisteripoiminta 1.11.2022). Hankealue sijoittuu viitasammakon luontaiselle levinneisyysalueelle. Viitasammakkoselvityksen maastokäynnit tehtiin 17.–19.5.2022. Havainnot

tallennettiin Field Maps -sovellukseen. Maastokäynnit toteutti MMK Veera Kuronen Ramboll Finland Oy:stä.

5. TULOKSET

Selvitysalueelta ei tehty havaintoja viitasammakosta. Selvityksen yhteydessä tarkistettiin Lampisuon avoetiset osat sekä siitä laskevan Välipuron puronvarsiosat. Selvityksen perusteella Lampisuo on viitasammakolle soveltumaton karu suolampi. Lampisuota ympäröivissä karuissa ojissa oli runsaasti sulamisvesiä, jotka eivät ole viitasammakon tyyppisiä kutupaikkoja. Välipuron ei arvioitu soveltuvan viitasammakolle, jonka voimakkaassa virtauksessa ei ollut juurikaan seisovia tai hitaasti virtaavia osuuksia.



Kuva 5-1. Lampisuo selvitysajankohtana 2022.

6. JOHTOPÄÄTÖKSET

Suunnittelualueelle ei sijoitu viitasammakolle soveltuvia reheviä kutuympäristöjä. Lajista ei tehty havaintoja.

Selvitysajankohta pyrittiin ajoittamaan kudun huippuajankohtaan Laji.fi-palveluun ilmoitettujen havaintojen sekä Rambollin asiantuntijoiden muualla Suomessa tekemien

viitasammakkohavaintojen perusteella. Hankealueella oli kuitenkin selvityksen aikana vielä paikoin lunta, ja lammet olivat vielä osittain jäässä. Kevät 2022 oli koko maassa hyvin kylmä, ja kutu ajoittui useilla paikkakunnilla kylmien jaksojen väliin ajoittuneiden lyhyiden lämpimien jaksojen ajalle. Paikkakuntien sisäinen vaihtelu oli myös suurta, esimerkiksi pienissä ojissa kutu saattoi olla jo ohi, kun tunnetuissa viitasammakkolammissa se ei ollut vielä edes aluillaan.

Vertauskohteena Pieni-Paljakalle toimii läheisen Varsavaaran hankealue, jolla ei samaan ajankohtaan tehtyjen selvitysten perusteella ollut enää lunta, lammet ja ojat olivat sulia, ja jolla tehtiin yksi mahdollinen viitasammakon kutuhavainto. Vaikuttaa siis siltä, että mm. maastonmuotojen seurauksena Pieni-Paljakan hankealue säilyy runsaslumisena pitkälle kevääseen. On mahdollista, että Pieni-Paljakan hankealueella viitasammakon kutu ajoittuisi alueen keskiarvoa myöhemmäksi, jolloin tämä maast selvitys olisi toteutettu liian aikaisin. On todennäköistä, että hankealueella ei näiden ominaisuuksien takia ole viitasammakolle soveltuvia lisääntymisympäristöjä. Rinteisillä alueilla pienetkin ojat virtaavat koko kevään sulamisvesien takia nopeasti, ja alue säilyy ympäröivään maastoon verrattuna pidempään lumisena ja jäisenä. Hankealueelle ei sijoitu viitasammakolle tyypillisiä reheviä lisääntymisympäristöjä.

7. LÄHTEET

Hyvärinen, E., Juslén, A., Kemppainen, E., Uddström, A., & Liukko, U.-M. 2019. Suomen lajien uhanalaisuus – Punainen kirja 2019. Ympäristöministeriö & Suomen ympäristökeskus.

Luonnonsuojelulaki 1096/1996.

Luontodirektiivi 92/43/ETY

Laji.fi. Suomen Lajitietokeskus. Rekisteripöytäkirja 1.11.2022.

Nieminen, M. & Ahola, A. (toim.) 2017: Euroopan unionin luontodirektiivin liitteen IV lajien (pl. lepakot) esittelyt. – Suomen ympäristö 1/2017: 1–278.